



POWIATOWY URZĄD PRACY W OSTROŁĘCE
ul. 11-ego Listopada 68, 07 - 410 Ostrołęka
tel. centrala: (0 - 29) 760-43-83, 760-45-62, 760-33-77

**Informacja
o sytuacji na Rynku Pracy
w powiecie ostrołęckim
i mieście Ostrołęka
w 2016 roku**

Spis treści:

1. Poziom i stopa bezrobocia

1.1 Bezrobotni na wsi

1.2 Zmiany w poziomie bezrobocia.

1.3 Struktura bezrobotnych

1.3.1 Kobiety

1.3.2 Osoby w okresie 12 miesięcy od dnia ukończenia nauki

1.3.3. Bezrobotni w szczególnej sytuacji na rynku pracy

1.3.4. Zwolnieni z przyczyn dotyczących zakładu pracy

1.3.5. Bezrobotni z prawem do zasiłku

1.3.6. Bezrobotni dotychczas nie pracujący

1.4. Pośrednictwo pracy, poradnictwo i doradztwo zawodowe

1.4.1 Oferty pracy

1.4.2. Poradnictwo zawodowe

1.5. Wydatki Funduszu Pracy – ogółem

1.6. Aktywne formy przeciwdziałania bezrobociu realizowane ze środków Funduszu Pracy w 2016 roku

1.7. Pozostałe wydatki na aktywne formy nielimitowane

1.8. Informacja z wykorzystania środków Krajowego Funduszu Szkoleniowego na dofinansowanie kształcenia ustawicznego pracowników i pracodawców

1.9. Informacja z wykorzystania środków PEFRON na rehabilitację zawodową w 2016 roku

Tabela nr 1. Zarejestrowani bezrobotni według stanu na koniec grudnia 2016 roku

Tabela nr 2. Ilość osób bezrobotnych i stopa bezrobocia w 2016 roku

Tabela nr 3. „NAPŁYW” i „ODPŁYW” bezrobotnych w obszarze działania PUP w Ostrołęce w 2013, 2014, 2015 i 2016 roku

Tabela nr 4. Bezrobotni w szczególnej sytuacji na rynku pracy w 2016 roku

Tabela nr 5. Liczba bezrobotnych w 2016 roku

Tabela nr 6. Wydatki Funduszu Pracy w 2016 roku

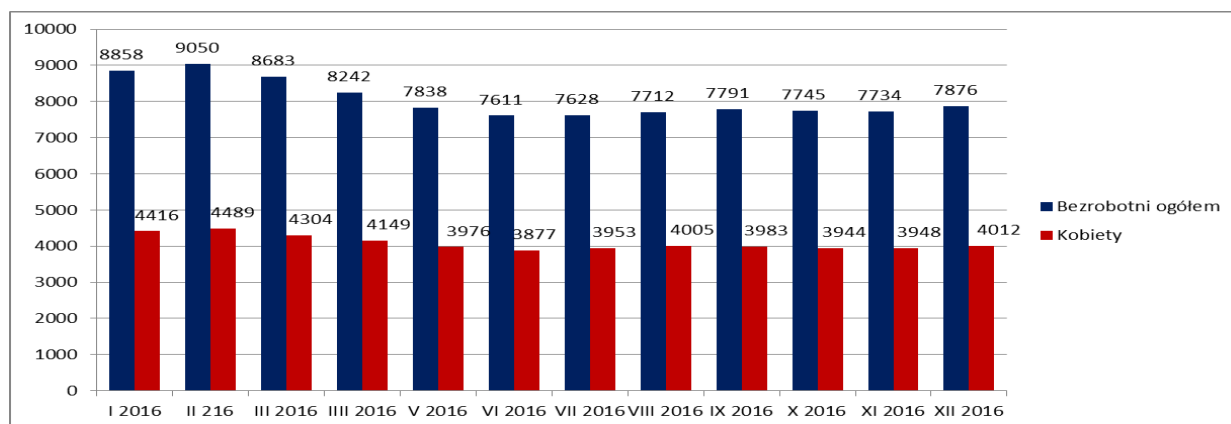
1. Poziom i stopa bezrobocia

Na koniec grudnia 2016 roku liczba bezrobotnych zarejestrowanych w Powiatowym Urzędzie Pracy w Ostrołęce wynosiła **7876 osób** (4012 kobiet i 3864 mężczyzn) i była niższa od liczby zarejestrowanych bezrobotnych na koniec grudnia 2015 roku o **433 osoby** tj. 5,50% .

Liczba zarejestrowanych bezrobotnych na koniec poszczególnych miesięcy 2016 roku przedstawiała się następująco:

- styczeń - 8858 osób (w tym: 4416 kobiet)
- luty - 9050 osoby (w tym: 4489 kobiet)
- marzec - 8683 osoby (w tym: 4304 kobiety)
- kwiecień - 8242 osoby (w tym: 4149 kobiet)
- maj - 7838 osób (w tym: 3976 kobiet)
- czerwiec - 7611 osób (w tym: 3877 kobiety)
- lipiec - 7628 osób (w tym 3953 kobiety)
- sierpień - 7712 osób (w tym 4005 kobiet)
- wrzesień - 7791 osoby (w tym 3983 kobiety)
- październik - 7745 osób (w tym 3944 kobiety)
- listopad - 7734 osoby (w tym 3948 kobiet)
- grudzień - 7876 osób (w tym 4012 kobiet)

Na koniec grudnia 2016 roku zarejestrowanych było **165 osób** poszukujących pracy (65 kobiet i 100 mężczyzn) w tym **60 osób** (19 kobiet i 41 mężczyzn) niepełnosprawnych nie pozostających w zatrudnieniu .

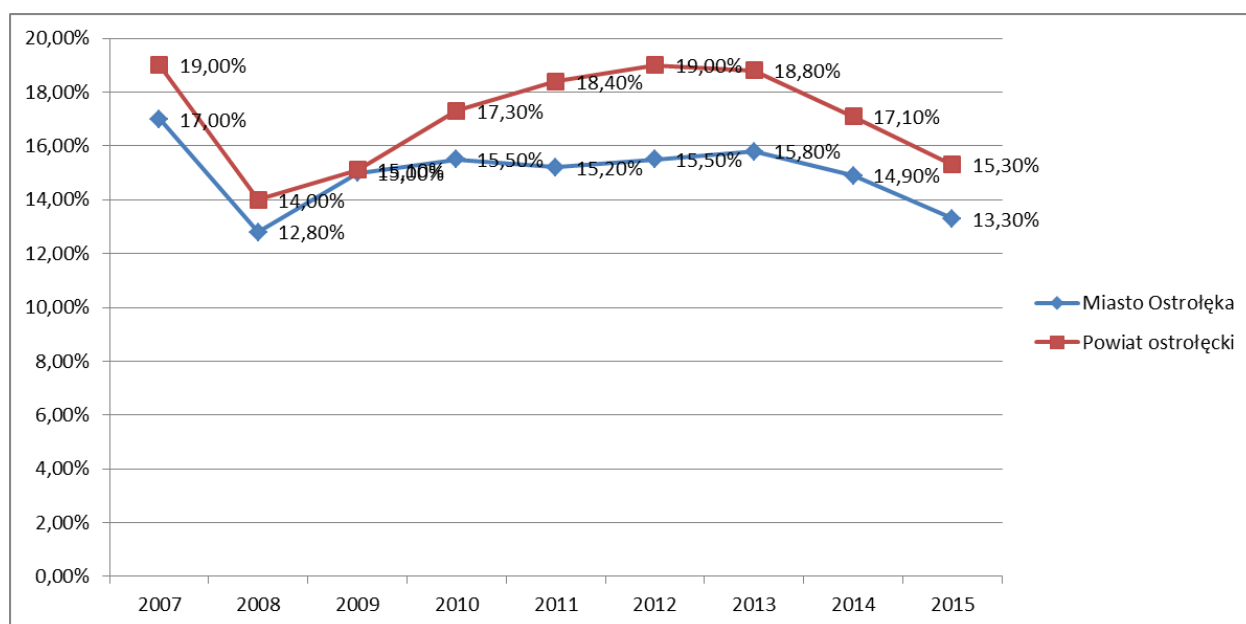


Szczegółowe dane dotyczące liczby zarejestrowanych osób bezrobotnych z podziałem na gminy zawiera tabela nr 1.

Stopa bezrobocia w powiatach wynosiła :

Stan na koniec grudnia	miasto Ostrołęka	powiat ostrołęcki
2007 roku	17,00%	19,00%
2008 roku	12,80%	14,00%
2009 roku	15,00%	15,10%
2010 roku	15,50%	17,30%
2011 roku	15,20%	18,40%
2012 roku	15,50%	19,00%
2013 roku	15,80%	18,80%
2014 roku	14,90%	17,10%
2015 roku	13,30%	15,30%
2016 roku		

Stopę bezrobocia na koniec grudnia w poszczególnych latach przedstawia poniższy wykres



Szczegółowe dane dotyczące ilości osób bezrobotnych i stopy bezrobocia w 2016 r. przedstawia tabela nr 2.

1.1 Bezrobotni na wsi

W 2016 roku zarejestrowanych było **4467 osób** (2290 kobiet) zamieszkałych na wsi (w tym **129 osób** posiadających gospodarstwo rolne). Stanowiły one 56,72% ogółu zarejestrowanych bezrobotnych.

W porównaniu ze stanem na koniec 2015 roku liczba bezrobotnych zamieszkałych na wsi zmniejszyła się o **231 osób**.

1.2 Zmiany w poziomie bezrobocia.

W 2016 roku zarejestrowało się **8671 osoby** (4390 kobiet) tj. o 477 osób więcej niż w 2015 r. Wśród zarejestrowanych w tym okresie po raz pierwszy status osoby bezrobotnej uzyskało **1782 osoby** tj. 20,55% ogólnej liczby zarejestrowanych w tym roku.

Po raz kolejny do rejestracji powróciło **6889 osoby** tj. 79,45% ogółu zarejestrowanych w tym roku.

Po zakończeniu wykonywania prac interwencyjnych do rejestracji powróciło **26 osób** (11 kobiet), robót publicznych - **11 osób** (1 kobieta), po odbyciu stażu - **639 osób** (492 kobiety).

Z ewidencji bezrobotnych w 2016 roku wyłączono – **9104 osoby** (4589 kobiet) w tym z powodu podjęcia pracy wyłączono – **5107 osób** (2662 kobiety) tj. 56,10% ogółu wyłączonych, a z powodu nie potwierdzenia gotowości do pracy – **1607 osób** (519 kobiet) tj. 17,65% ogółu wyłączonych z ewidencji w 2016 roku.

Zmiany w poziomie bezrobocia przedstawia tabela nr 3.

1.3 Struktura bezrobotnych

1.3.1 Kobiety

Na koniec 2016 roku liczba bezrobotnych kobiet wynosiła **4012** i stanowiła 50,94% ogółu bezrobotnych. W porównaniu ze stanem na koniec 2015 roku liczba bezrobotnych kobiet zmniejszyła się o **199**.

Wśród bezrobotnych kobiet - **3216** pracowało przed uzyskaniem statusu osoby bezrobotnej, **178** kobiet zostało zwolnionych z przyczyn dotyczących zakładu pracy.

Z prawem do zasiłku zarejestrowanych było **445** kobiet (10,85% ogólnej liczby zarejestrowanych kobiet).

1.3.2 Osoby w okresie 12 miesięcy od dnia ukończenia nauki.

W 2016 roku zarejestrowało się **1107 osób** (609 kobiet) pozostających w okresie do 12 miesięcy od dnia ukończenia nauki.

1.3.3. Bezrobotni w szczególnej sytuacji na rynku pracy

Bezrobotni w szczególnej sytuacji na rynku pracy to wyodrębniona kategoria bezrobotnych, w stosunku do których przede wszystkim mogą być stosowane działania aktywizujące określone ustawą o promocji zatrudnienia i instytucjach rynku pracy z dnia 20 kwietnia 2004 roku (Dz.U. z 2016 r. poz. 645, z późn. zm.).

Do kategorii tej zakwalifikowane zostały osoby bezrobotne :

- bezrobotni do 30 roku życia
- długotrwale bezrobotne
- powyżej 50 roku życia
- korzystające ze świadczeń z pomocy społecznej
- posiadające co najmniej jedno dziecko do 6 roku życia
- posiadające co najmniej jedno dziecko niepełnosprawne do 18 roku życia
- niepełnosprawne

Na koniec 2016 roku wśród osób znajdujących się w szczególnej sytuacji na rynku pracy:

największe grupy stanowiły osoby:

- do 30 roku życia (**4451 osób**) 56,51% ogółu bezrobotnych (w tym do 25 roku życia **2794 osoby** 35,47% ogółu bezrobotnych)
- długotrwale bezrobotni (**3566 osób**) 45,28% ogółu bezrobotnych

mniej liczne grupy stanowiły osoby:

- powyżej 50 roku życia (**1420 osób**) 18,03% ogółu bezrobotnych
- posiadające co najmniej jedno dziecko do 6 roku życia (**1046 osoby**) 13,28% ogółu bezrobotnych
- niepełnosprawni (**336 osoby**) 4,27% ogółu bezrobotnych

- posiadające co najmniej jedno dziecko niepełnosprawne do 18 roku życia (**26 osób**) 0,33% ogółu bezrobotnych

Szczegółowe dane dotyczące osób bezrobotnych w szczególnej sytuacji na rynku pracy w 2016 roku przedstawia tabela nr 4.

1.3.4. Zwolnieni z przyczyn dotyczących zakładu pracy

W 2016 roku zarejestrowało się **450 osób** zwolnionych z przyczyn dotyczących zakładu pracy. W porównaniu do 2015 roku liczba zarejestrowanych osób z tytułu zwolnień grupowych zwiększyła się o **94 osoby**.

1.3.5. Bezrobotni z prawem do zasiłku

Na koniec grudnia 2016 roku w ewidencji zarejestrowane były **798 osoby** (445 kobiet) z prawem do zasiłku. Stanowiły one **10,13%** ogółu bezrobotnych.

Prawo do zasiłku posiadało :

- **423 osoby** (240 kobiet) zamieszkałe na wsi
- **13 osób** (8 kobiet) w okresie do 12 miesięcy od dnia ukończenia nauki
- **1 osoba** cudzoziemiec
- **148 osób** (84 kobiety) bez kwalifikacji zawodowych
- **207 osób** (123 kobiety) do 30 roku życia
- **57 osoby** (29 kobiet) do 25 roku życia
- **255 osób** (118 kobiet) powyżej 50 roku życia
- **145 osoby** (122 kobiety) posiadające co najmniej jedno dziecko do 6 roku życia
- **3 osoby** (3 kobiety) posiadające co najmniej jedno dziecko niepełnosprawne do 18 roku życia
- **31 osób** (15 kobiet) niepełnosprawnych

W porównaniu ze stanem na koniec grudnia 2015 roku ogólna liczba bezrobotnych z prawem do zasiłku zmniejszyła się o **26 osoby**.

1.3.6. Bezrobotni dotychczas nie pracujący

Na koniec grudnia 2016 roku w ewidencji zarejestrowane było **1500 osoby** uprzednio nie pracujące. W porównaniu ze stanem na koniec grudnia 2015 roku liczba osób w tej grupie zwiększyła się o **308 osób**.

Szczegółowe dane dotyczące struktury osób bezrobotnych zawiera tabela nr 5.

1.4 Pośrednictwo pracy, poradnictwo i doradztwo zawodowe

Pośrednictwo pracy polega na udzielaniu pomocy bezrobotnym i innym osobom poszukującym pracy w uzyskaniu odpowiedniego zatrudnienia oraz pracodawcom w znalezieniu odpowiednich pracowników.

1.4.1 Oferty pracy

W 2016 roku do Powiatowego Urzędu Pracy wpłynęło **2810** wolnych miejsc pracy. Pośrednicy pracy w wyniku **287** wizyt pozyskali do współpracy **380** nowych pracodawców.

1.4.2. Poradnictwo zawodowe

W ramach poradnictwa zawodowego klienci Powiatowego Urzędu Pracy w Ostrołęce obejmowani byli poradnictwem indywidualnym, grupowym oraz informacją zawodową. Doradcy zawodowi świadczyli pomoc w wyborze odpowiedniego zawodu i miejsca zatrudnienia. Udzielali informacji o rynku pracy oraz możliwościach szkolenia i kształcenia.

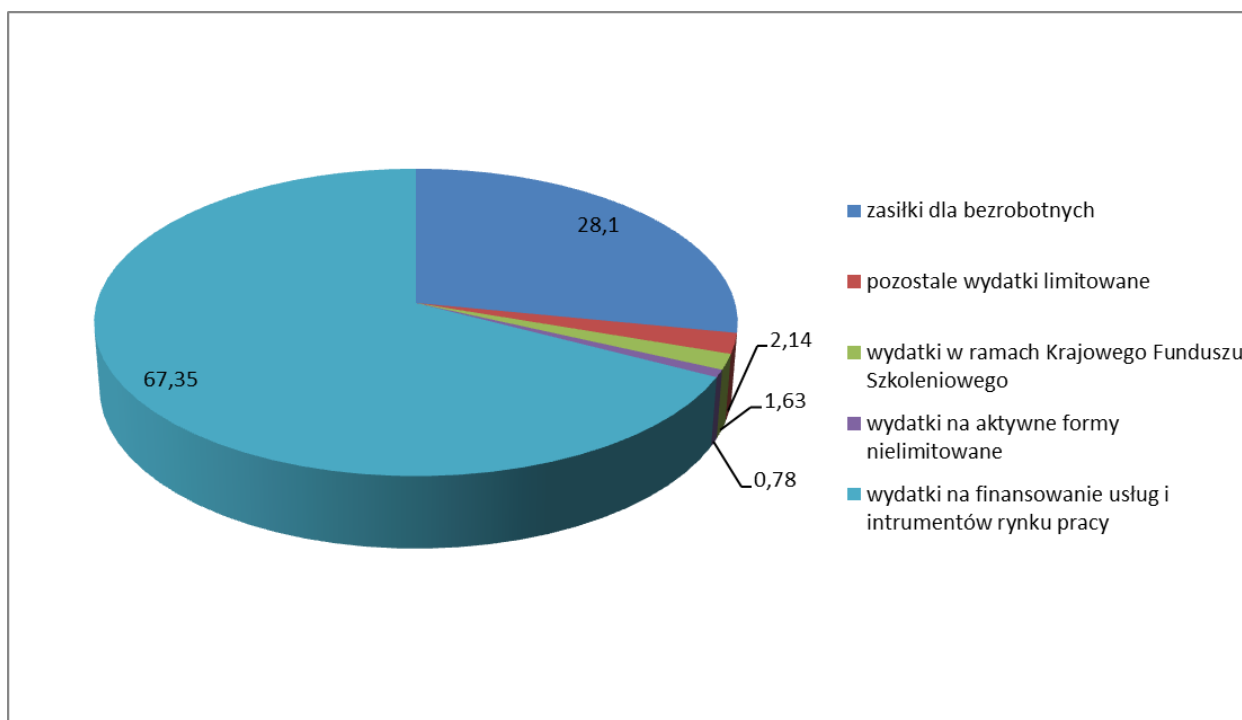
Przeprowadzono **15** rozmów doradczych, **17** grupowych porad zawodowych, **206** indywidualnych informacji zawodowych, **19** grupowych informacji zawodowych.

1.5. Wydatki Funduszu Pracy – ogółem

W 2016 roku ze środków Funduszu Pracy wydatkowano ogółem: **33 369 804,52 zł** w tym na:

- 1) **zasiłki dla osób bezrobotnych** - w kwocie **9 375 012,01 zł** tj. 28,10 % wydatków ogółem,
- 2) **pozostałe wydatki limitowane** - w kwocie **713 747,73 zł** tj. 2,14 % wydatków ogółem
- 3) **wydatki w ramach Krajowego Funduszu Szkoleniowego** - w kwocie **545 696,40 zł** tj. 1,63 % wydatków ogółem,
- 4) **wydatki na aktywne formy nielimitowane** - w kwocie **259 883,90 zł** tj. 0,78 % wydatków ogółem w tym na:
 - a) dodatek aktywizacyjny – **258 563,90 zł**,
 - b) składkę na ubezpieczenie społeczne rolników (KRUS) – **1 320,00 zł**.
- 5) **wydatki na finansowanie usług i instrumentów rynku pracy** - w kwocie **22 475 464,48 zł** tj. 67,35 % wydatków ogółem, w tym na:
 - a) szkolenia bezrobotnych 775 435,56 zł tj. 3,50 % wydatków na aktywne formy,
 - b) refundacje wynagrodzeń składek na ubezpieczenie społeczne osób zatrudnionych, w ramach prac interwencyjnych 2 818 459,15 zł tj. 12,50 % wydatków na aktywne formy,
 - c) refundacja wynagrodzeń i składek na ubezpieczenie społeczne osób zatrudnionych w ramach robót publicznych 1 328 901,70 zł tj. 5,90 % wydatków na aktywne formy,
 - d) staże u pracodawcy 5 346 028,34 zł tj. 23,70 % wydatków na aktywne formy,
 - e) bon stażowy 70 600,26 zł tj. 0,30 % wydatków na aktywne formy,
 - f) bon zatrudnieniowy 18 699,50 zł tj. 0,10 % wydatków na aktywne formy,
 - g) bon zasiedleniowy 1 393 763,35 zł tj. 6,20 % wydatków na aktywne formy,
 - h) refundacja kosztów zatrudnienia osób bezrobotnych do 30 roku życia 3 569 575,35 zł tj. 15,90 % wydatków na aktywne formy,
 - i) jednorazowe środki dla bezrobotnych na podjęcie działalności gospodarczej 5 693 486,70 zł tj. 25,40 % wydatków na aktywne formy,
 - j) wyposażenie i doposażenie stanowisk pracy – 1 363 716,00 zł tj. 6,10 % wydatków na aktywne formy,
 - k) prace społecznie użyteczne 69 463,98 zł tj. 0,30 % wydatków na aktywne formy.
 - l) refundacja składki ZUS dla spółdzielni socjalnej - 27 334,59 zł. tj. 0,10 % wydatków na aktywne formy.

Udział wydatków z Funduszu Pracy obrazuje poniższy wykres:



1.6. Aktywne formy przeciwdziałania bezrobociu realizowane ze środków Funduszu Pracy w 2016 roku.

Powiatowy Urząd Pracy w Ostrołęce prowadzi działania na rzecz promocji zatrudnienia i łagodzenia skutków bezrobocia na lokalnym rynku pracy m. in. poprzez aktywne programy przeciwdziałania bezrobociu bezpośrednio powiązane z Funduszem Pracy.

Aktywne programy rynku pracy są działaniami fakultatywnymi realizowanymi w oparciu o otrzymany limit Funduszu Pracy. Łączny limit środków Funduszu Pracy z przeznaczeniem na aktywizację lokalnego rynku pracy na dzień 31 grudnia 2016 r. wynosił: **22.579 600,00** tys. zł. Środki te zostały przyznane decyzjami Ministra Pracy i Polityki Społecznej:

- **11.360.045,00** zł. - określone algorytmem,
- **1.428.570,00** zł – na realizację programu regionalnego MAZOWSZE 2016,
- **4.016.982,00** zł - na realizację projektu współfinansowanego z Europejskiego Funduszu Społecznego, w ramach Osi priorytetowej I Programu Operacyjnego Wiedza Edukacja Rozwój 2014-2020,

- **2.204.403,00** zł – na realizację projektu współfinansowanego z Europejskiego Funduszu Europejskiego, w ramach Osi priorytetowej VIII, Regionalnego Programu Operacyjnego Województwa Mazowieckiego 2014-2020,
- **3.569.600,00** zł – na realizację zadania, o którym mowa w art. 150f ustawy (refundacja kosztów zatrudnienia bezrobotnych do 30 roku życia).

Podział limitu środków Funduszu Pracy na poszczególne aktywne formy przeciwdziałania bezrobociu był opiniowany przez Powiatową Radę Zatrudnienia.

W 2016 roku aktywne formy przeciwdziałania bezrobociu były realizowane w oparciu o programy:

- aktywizację zawodową bezrobotnych w ramach środków określonych **algorytmem**,
- projekt pn. „**Aktywizacja osób młodych pozostających bez pracy w mieście Ostrołęka i powiecie ostrołęckim(II)**” w ramach Osi priorytetowej I Programu Operacyjnego Wiedza Edukacja Rozwój 2014-2020,
- projekt pn. „**Aktywizacja osób w wieku 30 lat i powyżej pozostających bez pracy w mieście Ostrołęka i powiecie ostrołęckim**” w ramach Osi priorytetowej VIII Regionalnego Programu Operacyjnego Województwa Mazowieckiego na lata 2014-2020,
- program na rzecz promocji zatrudnienia, łagodzenia skutków bezrobocia i aktywizację zawodową dla bezrobotnych do 30 roku życia pn. „**Wykorzystaj bon**” w ramach środków z **Rezerwy Ministra 2014 roku**, finansowany ze środków algorytmowych 2016 roku,
- program na rzecz promocji zatrudnienia, łagodzenia skutków bezrobocia i aktywizację zawodową dla bezrobotnych w szczególnej sytuacji na rynku pracy pn. „**Czas na zmiany**” w ramach środków z **Rezerwy Ministra 2015 roku**, finansowany ze środków algorytmowych 2016 roku,
- program regionalny na aktywizację osób długotrwale bezrobotnych, z terenów wiejskich i o niskich kwalifikacjach **MAZOWSZE 2016**.

Środki Funduszu Pracy przyznane **wg algorytmu** były przeznaczone na wszystkie aktywne formy przeciwdziałania bezrobociu i skierowane do wszystkich grup osób bezrobotnych. Zadania realizowane są z tych środków w ciągu całego roku budżetowego. W ich ramach w 2016 r. były realizowane szkolenia, prace interwencyjne, roboty publiczne, staże, bony stażowe, bony zatrudnieniowe, bony na zasiedlenie, prace społecznie użyteczne, środki na podjęcie działalności gospodarczej, refundacje kosztów wyposażenia i doposażenia

stanowiska pracy oraz refundacja składki ZUS dla spółdzielni socjalnej. W 2016 r. wydatki wyniosły: **11.309.720,18 zł**.

W 2016 roku realizowano program regionalny **MAZOWSZE 2016**. Celem głównym programu było objęcie wsparciem i zatrudnienie osób zamieszkałych na terenach wiejskich, długotrwale bezrobotnych oraz o niskich kwalifikacjach. W 2016 roku programem objęto grupę 123 osób bezrobotnych. W ramach tego programu bezrobotni obejmowani byli usługami pośrednictwa pracy i poradnictwa zawodowego oraz instrumentami rynku pracy tj. szkoleniami, pracami interwencyjnymi, robotami publicznymi, stażami, jednorazowymi środkami na podjęcie działalności gospodarczej i refundacją kosztów doposażenia stanowiska pracy. W 2016 roku na aktywne formy przeciwdziałania bezrobociu realizowane w ramach programu wydatkowano kwotę: **1.428.552,80 zł**.

Kontynuowano realizację finansową programów z Rezerwy Ministra rozpoczętych w 2014 roku i 2015 roku pn. „**Wykorzystaj bon**” oraz „**Czas na zmiany**”. W 2016 roku programy te finansowane były ze środków przyznanych algorytmem i wydatki wyniosły: **50.248,92 zł**.

W 2016 roku rozpoczęto realizację projektu pozakonkursowego pn. „**Aktywizacja osób młodych pozostających bez pracy w mieście Ostrołęka i powiecie ostrołęckim (II)**” w ramach Osi priorytetowej I Osoby młode na rynku pracy Działania 1.1 Wsparcie osób młodych pozostających bez pracy na regionalnym rynku pracy Programu Operacyjnego Wiedza Edukacja Rozwój 2014-2020, współfinansowanego przez Unię Europejską w ramach Europejskiego Funduszu Społecznego.

Celem głównym projektu jest zwiększenie możliwości zatrudnienia osób młodych do 29 roku życia pozostających bez pracy w mieście Ostrołęka i powiecie ostrołęckim. Umowa w sprawie realizacji projektu została podpisana w dniu 29 kwietnia 2016 roku.

Projekt w 2016 r. objął grupę 403 osób bezrobotnych. W ramach projektu bezrobotni byli obejmowani usługami poradnictwa zawodowego i pośrednictwa pracy oraz stażami, szkoleniami, bonami na zasiedlenie oraz jednorazowymi środkami na podjęcie działalności gospodarczej. W 2016 roku na aktywne formy przeciwdziałania bezrobociu realizowane w ramach projektu wydatkowano: **3.993.558,94 zł**.

W 2016 roku kontynuowano rozpoczęty w 2015 roku projekt pn. „**Aktywizacja osób w wieku 30 lat i powyżej pozostających bez pracy w mieście Ostrołęka i powiecie ostrołęckim**” w ramach Osi priorytetowej VIII Regionalnego Programu Operacyjnego Województwa Mazowieckiego na lata 2014-2020.

Celem głównym projektu było zwiększenie możliwości zatrudnienia osób w wieku 30 lat i więcej należących do grup defaworyzowanych pozostających bez pracy w mieście Ostrołęka i powiecie ostrołęckim w szczególności osoby długotrwale bezrobotne, o niskich kwalifikacjach, po 50 roku życia i niepełnosprawni. W 2016 roku projektem objęto grupę 104 osób bezrobotnych. W ramach tego projektu bezrobotni byli obejmowani usługami pośrednictwa pracy i poradnictwa zawodowego oraz instrumentami rynku pracy tj. stażami i jednorazowymi środkami na podjęcie działalności gospodarczej. W 2016 roku na aktywne formy przeciwdziałania bezrobociu realizowane w ramach projektu wydatkowano: **2.123.808,29 zł.**

Z przyznaných środków na dzień 31 grudnia 2016 r. wydatkowano kwotę: **22.475.464,48 zł** tj. 99,54% limitu. Szczegółowy podział środków Funduszu Pracy i ich wydatkowanie na aktywne formy przeciwdziałania bezrobociu przedstawia tabela nr 6..

W 2016 roku aktywizacją w ramach aktywnych form przeciwdziałania bezrobociu objęto **2166** osób, w tym **1240** osób zamieszkałych na terenie powiatu ostrołęckiego. Tym samym w 2016 roku w różnych aktywnych programach przeciwdziałania bezrobociu uczestniczyły ogółem **2774** osoby bezrobotne (608 osób kontynuujących program z 2015 r.).

Osoby bezrobotne korzystały z takich subsydiowanych aktywnych form jak:

- | | |
|--|-----------|
| • Szkolenia | 108 osób |
| • Prace interwencyjne | 585 osób |
| • Roboty publiczne | 130 osób |
| • Staże | 933 osoby |
| • Bony stażowe | 7 osób |
| • Bony zatrudnieniowe | 4 osoby |
| • Bony zasiedleniowe | 230 osób |
| • Refundacja kosztów zatrudnienia dla osób do 30 r.ż.. | 345 osób |
| • Prace społecznie-użyteczne | 75 osób |
| • Środki na podjęcie działalności gospodarczej | 258 osób |
| • Dopuszczenie stanowiska pracy | 99 osób |

1. Szkolenia

W 2016 roku szkoleniami objęto **103** osoby bezrobotne i **1** osobę poszukującą pracy w tym (73 osoby zamieszkałe na terenie powiatu ostrołęckiego). **4** osoby kontynuowały szkolenie rozpoczęte w 2015 r. Na szkolenia indywidualne skierowano **95** osób bezrobotnych. Szkolenia indywidualne organizowane były w zakresie tematycznym:

- Prawo jazdy kat. C, C+E oraz kwalifikacja wstępna przyspieszona dla prawo jazdy kat. C, C+E,
- Prawo jazdy kat. C, C+E oraz kwalifikacja wstępna dla prawo jazdy kat. C, C+E,
- Prawo jazdy kat. C+E oraz kwalifikacja wstępna przyspieszona dla prawo jazdy kat. C, C+E, kurs HDS i ADR,
- Prawo jazdy kat. C, C+E oraz kwalifikacja wstępna przyspieszona dla prawo jazdy kat. C, C+E, kurs ADR,
- Kwalifikacja wstępna przyspieszona dla prawa jazdy kat. C, C+E,
- Kurs operatora koparko ładowarki kl. III,
- Kurs operatora ładowarki jednonaczyniowej klasy III,
- Kurs ADR, Kierowca wózków jezdniowych z wymianą butli gazowej,
- Kurs operatora podnośnika koszowego i operatora żurawia samojezdnego, Kwalifikacja wstępna przyspieszona dla prawa jazdy kat. D, D+E,
- Prawo jazdy kat. D oraz kwalifikacja wstępna przyspieszona dla prawa jazdy kat. D, kat. D+E,
- Certyfikat kompetencji zawodowych w międzynarodowym transporcie drogowym rzeczy,
- Szkolenie kwalifikacyjne dla opiekuna w żłobku i klubie dziecięcym,
- Kurs księgowości z podstawami rachunkowości I i II stopnia,
- Marketing internetowy,
- Kurs kucharski I i II stopnia,
- Intensywny kurs języka niemieckiego dla opiekunów osób starszych,
- Kurs renowacji mebli (antyków),
- Specjalistyczne szkolenie kosmetyczne z nowoczesnych metod pielęgnacji twarzy i ciała.
- Kurs spawania blach i rur ze stali niestopowej metodą TIG – spoiny pachwinowe,

- Kurs spawania blach ze stali niestopowej metodą TIG – spoiny czołowe. Kurs spawania rur ze stali niestopowej metodą TIG – spoiny czołowe. Rozszerzenie uprawnień spawami rur spoinami czołowymi metodą TIG na Grupę 5,
- Kurs spawania blach i rur ze stali niestopowej metodą TIG – spoiny pachwinowe. Kurs spawania blach ze stali niestopowej metodą TIG – spoiny czołowe. Kurs spawania rur ze stali niestopowej metodą TIG - spoiny czołowe,
- Kurs spawania blach i rur ze stali nierdzewnej metodą TIG – spoiny pachwinowe. Kurs spawania blach ze stali nierdzewnej metodą TIG – spoiny czołowe. Kurs spawania rur ze stali nierdzewnej metodą TIG – spoiny czołowe. Kurs spawania blach stali niestopowej metodą MAG – spoiny czołowe,
- Kurs spawania blach i rur ze stali niestopowej metodą TIG – spoiny pachwinowe. Kurs spawania blach ze stali niestopowej metodą TIG – spoiny czołowe. Kurs spawania rur ze stali niestopowej metodą TIG – spoiny czołowe. Kurs spawania blach i rur ze stali niestopowej elektrodą otuloną – spoiny pachwinowe. Kurs spawania blach ze stali niestopowej elektrodą otuloną – spoiny czołowe,
- Kurs spawania blach i rur ze stali niestopowej metodą TIG – spoiny pachwinowe. Kurs spawania blach ze stali niestopowej metodą TIG – spoiny czołowe. Kurs spawania rur ze stali niestopowej metodą TIG – spoiny czołowe. Kurs spawania blach i rur ze stali niestopowej metodą MAG – spoiny pachwinowe. Kurs spawania blach ze stali niestopowej metodą MAG – spoiny czołowe,
- Kurs spawania blach i rur spoinami pachwinowymi metodą TIG – spawanie stali nierdzewnych. Kurs spawania blach i rur spoinami pachwinowymi metodą MAG – spawanie stali niestopowych. Kurs spawania elektrodami otulonymi – spawanie stali niestopowych. Kurs spawania blach spoinami czołowymi metodą MAG. Kurs spawania blach spoinami czołowymi elektrodami otulonymi,
- Kurs spawania blach i rur ze stali niestopowej metodą TIG – spoiny pachwinowe. Kurs spawania blach ze stali niestopowej metodą TIG – spoiny czołowe. Kurs spawania rur ze stali niestopowej metodą TIG - spoiny czołowe. Kurs spawania blach ze stali niestopowej metodą MAG – spoiny czołowe. Kurs spawania rur ze stali niestopowej metoda MAG – spoiny czołowe,
- Kurs spawania blach i rur ze stali niestopowej metodą TIG – spoiny pachwinowe. Kurs spawania blach ze stali niestopowej metodą TIG – spoiny czołowe. Kurs spawania rur ze stali niestopowej metodą TIG – spoiny czołowe. Kurs spawania blach i rur ze stali

niestopowej elektrodą otuloną – spoiny pachwinowe. Kurs spawania blach ze stali niestopowej elektrodą otuloną – spoiny czołowe,

- Kurs spawania blach i rur ze stali niestopowej metodą TIG – spoiny pachwinowe. Kurs spawania blach ze stali niestopowej metodą TIG – spoiny czołowe. Kurs spawania rur ze stali niestopowej metodą TIG – spoiny czołowe. Kurs spawania blach i rur ze stali niestopowej elektrodą otuloną – spoiny pachwinowe. Kurs spawania blach ze stali niestopowej elektrodą otuloną – spoiny czołowe,
- Kurs spawania blach i rur ze stali niestopowej metodą TIG – spoiny pachwinowe. Kurs spawania blach ze stali niestopowej metodą TIG – spoiny czołowe. Kurs spawania rur ze stali niestopowej metodą TIG – spoiny czołowe. Kurs spawania blach i rur ze stali niestopowej metodą MAG – spoiny pachwinowe. Kurs spawania blach ze stali niestopowej metodą MAG – spoiny czołowe,
- Kurs spawania blach i rur ze stali niestopowej metodą MAG – spoiny pachwinowe. Kurs spawania gazowego blach ze stali niestopowej – spoiny czołowe. Kurs spawania gazowego rur ze stali niestopowej – spoiny czołowe. Kurs spawania blach ze stali niestopowej metodą MAG – spoiny czołowe.

Zorganizowano szkolenie grupowe pn. „Kierowca wózków jezdniowych z napędem silnikowym z bezpieczną wymianą butli LPG z egzaminem UDT”, na które skierowano **9** osób bezrobotnych.

Spośród osób uczestniczących we wszystkich szkoleniach na dzień 31 grudnia 2016 r. **104** osoby ukończyły szkolenie a zatrudnienie podjęło **67** osób tj. 64,43%.

Na szkolenia wydatkowano kwotę **775.435,56** zł tj. 3,50 % wydatków na aktywne formy.

2. Prace interwencyjne

W 2016 roku zawarto 216 umów z pracodawcami, w ramach których zorganizowano 269 miejsc pracy w ramach prac interwencyjnych. Do wykonywania pracy w ramach prac interwencyjnych skierowano 312 osób bezrobotnych (94 osoby zamieszkałych na terenie powiatu ostrołęckiego). Prace interwencyjne rozpoczęte w 2015 r. kontynuowało 273 osób.

Spośród 266 osób, które zakończyły wykonywanie tych prac zatrudnienie znalazło 166 osób, tj. 62,41%.

Bezrobotni pracowali najczęściej na stanowiskach takich jak:

- pracownik I stopnia,
- sprzątaczką,
- robotnik,
- pracownik administracyjny,
- młodszy opiekun,
- robotnik gospodarczy,
- pracownik gospodarczy,
- dozorca.

Na prace interwencyjne wydatkowano kwotę **2.818.459,15** zł tj. 12,50% wydatków na aktywne formy.

3. Roboty publiczne.

W 2016 roku zawarto **49** umów z pracodawcami, w ramach których zorganizowano **125** nowych miejsc pracy w ramach robót publicznych. Do robót publicznych skierowano **128** osób bezrobotnych (96 osób zamieszkałych na terenie powiatu ostrołęckiego). Zatrudnienie w ramach robót publicznych zorganizowanych w 2015 r. kontynuowało **2** osoby. Spośród **120** osób, które zakończyły wykonywanie tych prac zatrudnienie znalazło **48** osoby tj. 40,00%. Bezrobotni pracowali najczęściej na stanowiskach robotników gospodarczych.

Na roboty publiczne wydatkowano kwotę **1.328.901,70** zł tj. 5,90% wydatków na aktywne formy.

4. Staże

W 2016 roku zawarto **579** umów w sprawie odbycia stażu pracy przez bezrobotnych, w ramach których skierowano **656** osób, w tym z powiatu ostrołęckiego 436 bezrobotnych. Odbywanie stażu rozpoczętego w 2015 r. kontynuowały **277** osoby. Spośród **652** osób, które ukończyły staże **604** osoby podjęły pracę, tj. 92,64%.

Bezrobotni odbywali staż w zawodach takich jak:

- zaopatrzeniowiec,
- fryzjer,
- technik prac biurowych,

- technik administracji,
- sprzedawca,
- sekretarka,
- recepcjonista,
- pracownik kancelaryjny,
- operator wprowadzania danych,
- pomoc kuchenna,
- archiwista,
- asystent ds. księgowości,
- mechanik pojazdów samochodowych,
- konserwator budynków,
- robotnik gospodarczy,
- ogrodnik terenów zieleni,
- przedstawiciel handlowy,
- kasjer handlowy.

Na staże wydatkowano kwotę **5.346.028,34** zł tj. 23,70% wydatków na aktywne formy.

5. Bon stażowy

W 2016 roku zawarto **7** umów na organizację staży w ramach bonów stażowych (skierowany do osób do 30 roku życia), w ramach których skierowano **7** osób, w tym z powiatu ostrołęckiego 6 osób bezrobotnych.

W ramach bonu stażowego bezrobotni odbywali staż w zawodach takich jak:

- mechanik samochodów osobowych,
- pomocniczy robotnik budowlany,
- tynkarz,
- rejestratorka medyczna,
- sprzedawca.

Na bony stażowe (stypendia, dojazdy i premie dla pracodawców) wydatkowano kwotę **70.600,26** zł tj. 0,30 % wydatków na aktywne formy.

6. Bon zatrudnieniowy

W 2016 roku **4** osoby kontynuowały zatrudnienie w ramach bonu zatrudnieniowego zorganizowane w 2015 roku.

Na bony zatrudnieniowe wydatkowano kwotę **18.699,50** zł tj. 0,10 % wydatków na aktywne formy.

7. Bon zasiedleniowy

W 2016 roku zawarto z **182** bezrobotnymi umowy w sprawie przyznania bonu na zasiedlenie (skierowany do osób do 30 roku życia), w tym z powiatu ostrołęckiego 102 osobami bezrobotnymi. Bon na zasiedlenie rozpoczęty z 2015 roku kontynuowało **48** osób. Spośród **73** osób, które zakończyły zatrudnienie w ramach bonu na zasiedlenie zatrudnienie znalazło **60** osoby tj. 82,20%. Wydatki jakie zostały poniesione w ramach bonu na zasiedlenie to **1.393.763,35** zł tj. 6,20% wydatków na aktywne formy.

8. Refundacja kosztów zatrudnienia dla osób do 30 roku życia

W 2016 roku zawarto 313 umów, na podstawie których refunduje się pracodawcy część kosztów poniesionych na wynagrodzenia, nagrody oraz składki na ubezpieczenie społeczne. W ramach zawartych umów skierowano 345 osób bezrobotnych do 30 roku życia (173 osoby zamieszkałe na terenie powiatu ostrołęckiego).

Bezrobotni w ramach dofinansowania pracowali w zawodach takich jak:

- robotnik gospodarczy,
- magazynier,
- kierowca,
- sekretarka,
- sprzedawca,
- robotnik budowlany,
- pracownik biurowy,
- kucharz,
- ślusarz,
- magazynier,

- mechanik pojazdów samochodowych,
- elektromechanik,
- stolarz meblowy,
- pomoc administracyjna,
- przedstawiciel handlowy,
- blacharz,

Na refundację kosztów zatrudnienia wydatkowano kwotę: **3.569.575,35** zł tj. 15,90 % wydatków na aktywne formy.

9. Środki dla bezrobotnych na podjęcie działalności gospodarczej

W 2016 roku wypłacono **258** osobom bezrobotnym jednorazowe środki na podjęcie działalności gospodarczej, w tym **152** osobom zamieszkałym na terenie powiatu ostrołęckiego. Jednorazowych środków udzielono na kwotę **5.693.486,70** zł tj. 25,40% wydatków na aktywne formy. Bezrobotni otrzymywali środki w wysokości 21-24 tys. zł .

Bezrobotni, którzy otrzymali jednorazowe środki na podjęcie działalności uruchomili następujące rodzaje działalności gospodarczej:

1. Działalność handlową uruchomiło **65** osób.
2. Działalność usługową uruchomiło **151** osób, w zakresie m.in.:
 - usług remontowo-budowlanych,
 - usług fryzjerskich,
 - usług kosmetycznych,
 - naprawy samochodów i maszyn,
 - usług elektrycznych,
 - usług fotograficznych,
 - usług prawniczych,
 - usług zagospodarowania terenów zielonych,
 - usług sprzątanania,
 - usług wodno-kanalizacyjnych,
 - usług geodezyjnych,
 - usług dekarских,
 - usług weterynaryjnych,
 - usług gastronomicznych,

- usług brukarskich,
- usług hydraulicznych,
- usług informatycznych,
- usług krawieckich,
- usług w zakresie projektowania.

3. Działalność produkcyjną uruchomiło **14** osób:

- produkcja mebli,
- produkcja sztucznej biżuterii,
- produkcja wyrobów z betonu.

4. Inne działalności uruchomiło **28** osób.

10. Wyposażenie i doposażenie stanowisk pracy

W 2016 roku podpisano **57** umów (na 65 miejsc pracy) w sprawie zwrotu kosztów wyposażenia i doposażenia stanowiska pracy dla skierowanego bezrobotnego, z tego **34** z przedsiębiorcami z terenu powiatu ostrołęckiego. Zrefundowano koszty utworzenia **65** stanowisk pracy.

Wydatkowana kwota to **1.363.716,00** zł tj. 6,10% wydatków na aktywne formy. Średnia kwota refundacji wynosiła **21.000** zł.

Utworzone stanowiska, za które dokonano refundacji to:

- branża budowlana – 11 stanowisk,
- branża handlowa – 6 stanowisk,
- branża gastronomiczna – 6 stanowisk,
- branża usługowa – 33 stanowiska,
- pracownik biurowy – 9 stanowisk.

Na utworzone stanowiska pracy skierowano ogółem **99** bezrobotnych, w tym **34** osób na wolne stanowiska powstałe w wyniku rotacji. Spośród osób skierowanych, **55** to osoby zamieszkałe na terenie powiatu ostrołęckiego.

11. Prace społecznie użyteczne

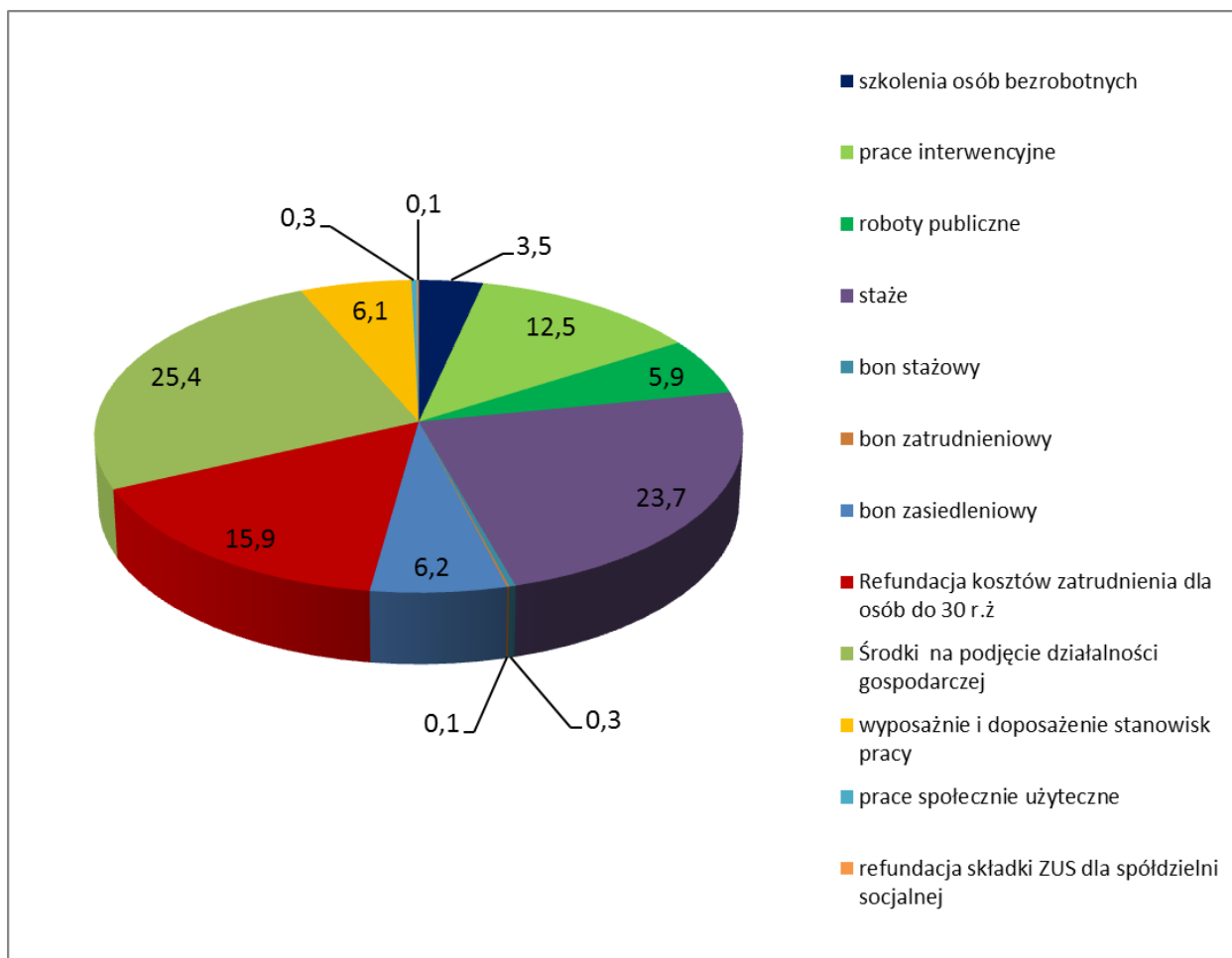
W 2016 roku zostały zorganizowane prace społecznie użyteczne w **6** gminach powiatu ostrołęckiego i w mieście Ostrołęka. W pracach tych uczestniczyło **75** bezrobotnych bez prawa

do zasiłku lub uczestników kontraktów socjalnych, w tym **53** osoby zamieszkałe na terenie powiatu ostrołęckiego. Poniesione wydatki na tę formę to **69.463,98** zł tj. 0,30% wydatków na aktywne formy.

12. Refundacja składki ZUS dla spółdzielni socjalnej

W III kwartale 2016 roku została wypłacona refundacja składek na ubezpieczenie społeczne dla spółdzielni socjalnej za 17 osób w kwocie **27.334,59** zł tj. 0,10% wydatków na aktywne formy.

Wydatki na finansowanie usług i instrumentów rynku pracy przedstawia poniższy wykres:



1.7 Pozostałe wydatki na aktywne formy nielimitowane

W 2016 roku przyznano **324** osobom bezrobotnym podejmującym prace w okresie pobierania zasiłku dla bezrobotnych dodatki aktywizacyjne, w tym 162 osobom z powiatu ostrołęckiego – wydatki nielimitowane wyniosły **258 563,90 zł** oraz dwóm osobom zrefundowano składkę na ubezpieczenie społeczne rolników w kwocie **1 320,00 zł**.

1.8 Informacja z wykorzystania środków Krajowego Funduszu Szkoleniowego na dofinansowanie kształcenia ustawicznego pracowników i pracodawców

W 2016 roku zawarto **74** umowy z pracodawcami na finansowanie kształcenia ustawicznego pracowników i pracodawcy w ramach Krajowego Funduszu Szkoleniowego KFS. Kształceniem objęto **358** osób, w tym 356 osób uczestniczyło w kursach, 2 osoby podjęło studia podyplomowe. Na dzień 31.12.2016 r. wydatkowano kwotę **545 696,40 zł**.

1.9 Informacja z wykorzystania środków PEFRON na rehabilitację zawodową w 2016 roku.

Do zadań Powiatowego Urzędu Pracy w Ostrołęce związanych z rehabilitacją zawodową osób niepełnosprawnych należy między innymi:

1. dokonywanie pracodawcy zwrotu kosztów ponoszonych w związku z:
 - a. przystosowaniem tworzonych lub istniejących stanowisk pracy dla osób niepełnosprawnych,
 - b. rozpoznawaniem przez służby medycyny pracy potrzeb związanych z przystosowaniem stanowiska pracy,
 - c. wyposażeniem stanowiska pracy,
2. organizacja szkoleń, stażu, prac interwencyjnych, przygotowania zawodowego w miejscu pracy dla osób niepełnosprawnych poszukujących pracy i niepozostających w zatrudnieniu,
3. udzielanie jednorazowo środków na podjęcie działalności gospodarczej, rolniczej albo na wniesienie wkładu do spółdzielni socjalnej.

Realizacja wyżej wymienionych zadań przebiegała w oparciu o środki Powiatowego Funduszu Rehabilitacji Osób Niepełnosprawnych, których wysokość dla powiatu określa Prezes Zarządu PEFRON.

Podziału środków na poszczególne zadania dokonuje Rada Powiatu w Ostrołęce.

Na posiedzeniu z dnia 19 kwietnia 2016 r. Rada Powiatu Uchwałą Nr XIX/120/2016 ustaliła następujący plan wydatków na zadania z zakresu rehabilitacji zawodowej:

1. zwrot kosztów wyposażenia stanowiska pracy - 0 zł
2. środki udzielane jednorazowo na podjęcie działalności gospodarczej lub rolniczej – 30.000,00 zł
3. zwrot kosztów miesięcznych kosztów zatrudnienia szkoleń pracowników pomagających pracownikowi niepełnosprawnemu w pracy art. 26 d ust. 1 pkt 2 – 0 zł

W roku 2016 dokonano wypłaty jednorazowych środków na podjęcie działalności gospodarczej lub rolniczej dla osób niepełnosprawnych jednej osobie w wysokości 30.000,00 zł. Ponadto trwał nadzór nad przebiegiem zatrudnienia u 4 pracodawców, u których zorganizowano stanowiska pracy (2 umowy z 2013 r., 1 umowa z 2014 r. i 1 umowa z 2015 r.).

Tabela nr 1. Zarejestrowani bezrobotni według stanu na koniec grudnia 2016 roku

	Zarejestrowani bezrobotni				% zasiłkobiorców w ogólnej liczbie zarejestrowanych bezrobotnych	% zasiłkobiorców w ogólnej liczbie zarejestrowanych bezrobotnych z danej gminy	% zarejestrowanych bezrobotnych w danej gminie w ogólnej liczbie zarejestrowanych bezrobotnych
	ogółem		z prawem do zasiłku				
	ogółem	kobiety	ogółem	kobiety			
Powiat m. Ostrołęka:							
Miasto Ostrołęka	3181	1619	345	192	4,38%	10,85%	40,39%
Gmina Baranowo	371	162	30	16	0,38%	8,09%	4,71%
Gmina Czarnia	115	55	9	5	0,11%	7,83%	1,46%
Gmina Czerwin	195	99	16	10	0,20%	8,21%	2,48%
Gmina Goworowo	421	197	35	16	0,44%	8,31%	5,35%
Gmina Kadzidło	518	287	62	32	0,79%	11,97%	6,58%
Gmina Lelis	590	316	61	40	0,77%	10,34%	7,49%
Gmina Łyse	393	224	30	17	0,38%	7,63%	4,99%
Gmina Myszyniec	617	304	65	33	0,83%	10,53%	7,83%
w tym: miasto Myszyniec	228	103	30	13	0,38%	13,16%	2,89%
Gmina Olszewo Borki	663	325	58	32	0,74%	8,75%	8,42%
Gmina Rzekuń	556	297	64	39	0,81%	11,51%	7,06%
Gmina Troszyn	256	127	23	13	0,29%	8,98%	3,25%
Ogółem powiat ostrołęcki	4695	2393	453	253	5,75%	9,65%	59,61%
Ogółem PUP	7876	4012	798	445	10,13%	10,13%	100,00%

Tabela nr 2. Ilość osób bezrobotnych i stopa bezrobocia w 2016 roku

Stan na dzień	Ilość bezrobotnych			Stopa bezrobocia			
	Ogółem	Miasto Ostrołęka	Powiat ostrołęcki	Miasto Ostrołęka	Powiat ostrołęcki	Województwo mazowieckie	Kraj
31.01.2016r.	8858	3521	5337	14,00%	16,10%	8,70%	10,30%
29.02.2016r.	9050	3586	5464	14,20%	16,40%	8,70%	10,30%
31.03.2016r.	8683	3438	5245	13,70%	15,90%	8,50%	10,00%
30.04.2016r.	8242	3287	4955	13,10%	15,10%	8,20%	9,50%
31.05.2016r.	7838	3158	4680	12,70%	14,40%	8,00%	9,10%
30.06.2016r.	7611	3103	4508	12,40%	13,90%	7,80%	8,80%
31.07.2016r.	7628	3081	4547	12,40%	14,00%	7,70%	8,60%
31.08.2016r.	7712	3133	4579	12,60%	14,10%	7,60%	8,50%
30.09.2016r.	7791	3167	4624	12,70%	14,20%	7,40%	8,30%
31.10.2016r.	7745	3117	4628	12,50%	14,20%	7,20%	8,20%
30.11.2016r.	7734	3116	4618	12,50%	14,10%	7,10%	8,20%
31.12.2016r.	7876	3181	4695				

Tabela nr 3. „NAPŁYW” i „ODPŁYW” bezrobotnych w obszarze działania PUP w Ostrołęce w 2013, 2014, 2015 i 2016r.

Lp.	Wyszczególnienie	Bezrobotni zarejestrowani - „NAPŁYW”						Bezrobotni wyłączeni - „ODPŁYW”		
		Ogółem	w tym :					ogółem	w tym z powodu :	
			Po raz pierwszy	po raz kolejny	powracający do ewidencji po :				podjęcia pracy	nie potwierdzenia gotowości do pracy
					pracach interwencyjnych	robotach publicznych	Stażach			
1.	2013r.	8728	2097	6731	170	73	635	8694	4681	1856
2.	2014r.	8722	1924	6798	196	38	931	9571	4915	2105
3.	2015r.	8194	1711	6483	46	35	636	9261	4816	1851
4.	2016r.	8671	1782	6889	26	11	639	9104	5107	1607

Tabela nr 4. Bezrobotni w szczególnej sytuacji na rynku pracy w 2016 roku

A. miasto

B. powiat

Lp.	Wyszczególnienie		Zarejestrowani w 2016 roku		Podjęli pracę w 2016 roku	
			razem	kobiety	razem	kobiety
1.	Do 30 roku życia	A	1478	725	876	432
		B	2973	1536	1624	823
2.	W tym do 25 roku życia	A	817	387	418	203
		B	1977	1002	994	504
3.	Długotrwale bezrobotne	A	1409	699	763	405
		B	2157	1123	1097	579
4.	Powyżej 50 roku życia	A	714	367	369	184
		B	706	277	358	141
5.	Korzystające ze świadczeń z pomocy społecznej	A	0	0	0	0
		B	0	0	0	0
6.	Posiadające co najmniej jedno dziecko do 6 roku życia	A	404	324	237	184
		B	642	485	332	221
7.	Posiadające co najmniej jedno dziecko niepełnosprawne do 18 roku życia	A	6	6	10	8
		B	20	12	8	4
8.	Niepełnosprawni	A	214	95	92	48
		B	122	51	59	30

Tabela nr 5. Liczba bezrobotnych w 2016 roku

Lp.	Wyszczególnienie	Liczba bezrobotnych w tym :								
		ogółem	kobiety	z prawem do zasiłku	zwolnieni z przyczyn dot. zakładu pracy	dotychczas nie pracujący	do 25 roku życia	niepełnosprawni	Zamieszkali na wsi	Posiadający gospodarstwa rolne
1.	Styczeń	8858	4416	965	353	1791	1756	354	5092	200
2.	Luty	9050	4489	953	356	1840	1828	342	5210	203
3.	Marzec	8683	4304	891	374	1715	1655	328	4997	185
4.	Kwiecień	8242	4149	908	364	1563	1473	327	4720	169
5.	Maj	7838	3976	823	347	1508	1404	311	4450	143
6.	Czerwiec	7611	3877	804	335	1478	1330	297	4287	138
7.	Lipiec	7628	3953	758	335	1463	1327	306	4320	139
8.	Sierpień	7712	4005	780	349	1472	1352	313	4350	136
9.	Wrzesień	7791	3983	757	349	1551	1451	301	4403	129
10.	Październik	7745	3944	747	342	1556	1444	299	4407	129
11.	Listopad	7734	3948	761	353	1511	1338	311	4393	127
12.	Grudzień	7876	4012	798	350	1500	1386	309	4467	129

Tabela nr 6. Wydatki Funduszu Pracy w 2016 roku

Lp.	Nazwa zadania	Wydatki 2016 roku								Liczba osób objętych programami
		Algorytm	EFS		Rezerwa MPiPS z 2015 roku	Rezerwa MPiPS z 2014 roku	Mazowsze 2016	Refundacja zatrudnienia bezrobotnych do 30 roku życia	Łącznie wydatki na zadaniu	
			RPO WM	PO WER	dla osób w szczeg. sytuacji „Czas na zmiany”	dla osób do 30 r. ż. „Wykorzystaj bon”				
1.	Szkolenia	218 043,99		530 262,87			27 128,70		775 435,56	108
2.	Prace interwencyjne	2 772 453,74					46 005,41		2 818 459,15	483
3.	Roboty publiczne	843 182,75					485 718,95		1 328 901,70	130
4.	Staże	3 219 405,17	569 808,29	1 226 379,72	48 735,42		281 699,74		5 346 028,34	933
5.	Bony szkoleniowe	0							0	0
6.	Bony stażowe	69 086,76				1 513,50			70 600,26	7
7.	Bony zatrudnieniowe	18 699,50							18 699,50	4
8.	Bony zasiedleniowe	596 000,00		797 763,35					1 393 763,35	230
9.	Prace społecznie-użyteczne	69 463,98							69 463,98	75
10.	Środki na działalność gospodarczą	2 280 333,70	1 554 000,00	1 439 153,00			420 000,00		5 693 486,70	258
11.	Doposażenie stanowiska pracy	1 195 716,00					168 000,00		1 363 716,00	99
12.	Składki ZUS dla spółdzielni socjalnej	27 334,59							27 334,59	x
13.	Refundacja kosztów zatrudnienia bezrobotnych do 30 roku życia	0						3 569 575,35	3 569 575,35	345
Ogółem		11 309 720,18	2 123 808,29	3 993 558,94	48 735,42	1 513,50	1 428 552,80	3 569 575,35	22 475 464,48	2774
Razem limit wg decyzji MPiPS		11 360 045	2 204 403	4 016 982			1 428 570	3 569 600	22 579 600	
Wkład własny do projektów		50 250			-48 736	-1 514				