



POWIATOWY URZĄD PRACY
ul. Marszałka Józefa Piłsudskiego 33
33-200 Dąbrowa Tarnowska

tel/fax (0 -14) 642-24-78, 642-31-78, 642-43-26, 642-43-27
poczta elektroniczna e-mail: [krda @ praca.gov.pl](mailto:krda@praca.gov.pl)

OCENA SYTUACJI NA LOKALNYM RYNKU PRACY
W POWIECIE DĄBROWSKIM
W 2014 ROKU

Dąbrowa Tarnowska 2015

SPIS TREŚCI

WPROWADZENIE

POZIOM BEZROBOCIA

1.1. Napływ i odpływ bezrobotnych.	5
1.2. Struktura bezrobocia	8
1.3. Bezrobotni zarejestrowani w okresie do 12 miesięcy od dnia ukończenia nauki	16
1.4. Bezrobotni zamieszkali na wsi	16
1.5. Niepełnosprawni bezrobotni	17

POŚREDNICTWO PRACY I PORADNICTWO ZAWODOWE

2.1. Oferty Pracy	18
2.2. Pośrednictwo Pracy w ramach sieci EURES	24
2.3. Współpraca z pracodawcami	25
2.4. Podjęcie pracy niesubsydiowanej	26
2.5. Poradnictwo i informacja zawodowa	27
2.6. Kluby Pracy	29

INSTRUMENTY I USŁUGI RYNKU PRACY

3.1. Wydatki z Funduszu Pracy na realizację programów przeciwdziałania bezrobociu	32
3.2. Programy na rzecz przeciwdziałania bezrobociu realizowane ze środków Funduszu Pracy	35
3.2.1. Prace interwencyjne	36
3.2.2. Roboty publiczne	36
3.2.3. Jednorazowe środki na podjęcie działalności gospodarczej i refundacje kosztów wyposażenia i wyposażenia stanowisk pracy	37
3.2.4. Staże dla osób bezrobotnych	38
3.2.5. Szkolenia i przekwalifikowania	38
3.2.6. Pozostałe formy wsparcia realizowane przez Powiatowy Urząd Pracy	39

OBŚLUGA FORMALNA KLIENTÓW POWIATOWEGO URZĘDU PRACY W DĄBROWIE TARNOWSKIEJ

4.1. Informacja	40
4.2. Centrum Aktywizacji Zawodowej	41
4.3. Obsługa formalna	41
4.4. Rejestracja	41
4.5. Obsługa osób uprawnionych do świadczeń pieniężnych	42
4.6. Decyzje administracyjne	42

ZATRUDNIENIE I SZKOLENIE PRACOWNIKÓW PUP43

WNIOSKI

WPROWADZENIE

Niniejsza analiza pozwala na zbiorcze opracowanie oraz poszerzenie zakresu informacji o charakterze i zmianach poziomu bezrobocia w powiecie dąbrowskim, a także o działaniach realizowanych przez powiat na rzecz przeciwdziałania negatywnym skutkom bezrobocia.

Ocena charakteryzuje najważniejsze cechy powiatowego rynku pracy oraz przedstawia dynamikę zmian dokonujących się w tej dziedzinie.

W zakresie informacji o strukturze i aktywizacji bezrobotnych wykorzystano dane ze sprawozdawczości sporządzanej przez odpowiednie komórki organizacyjne Powiatowego Urzędu Pracy w Dąbrowie Tarnowskiej.

Opracowanie zawiera część opisową oraz zestawienia danych w ujęciu tabelarycznym oraz wykresy.

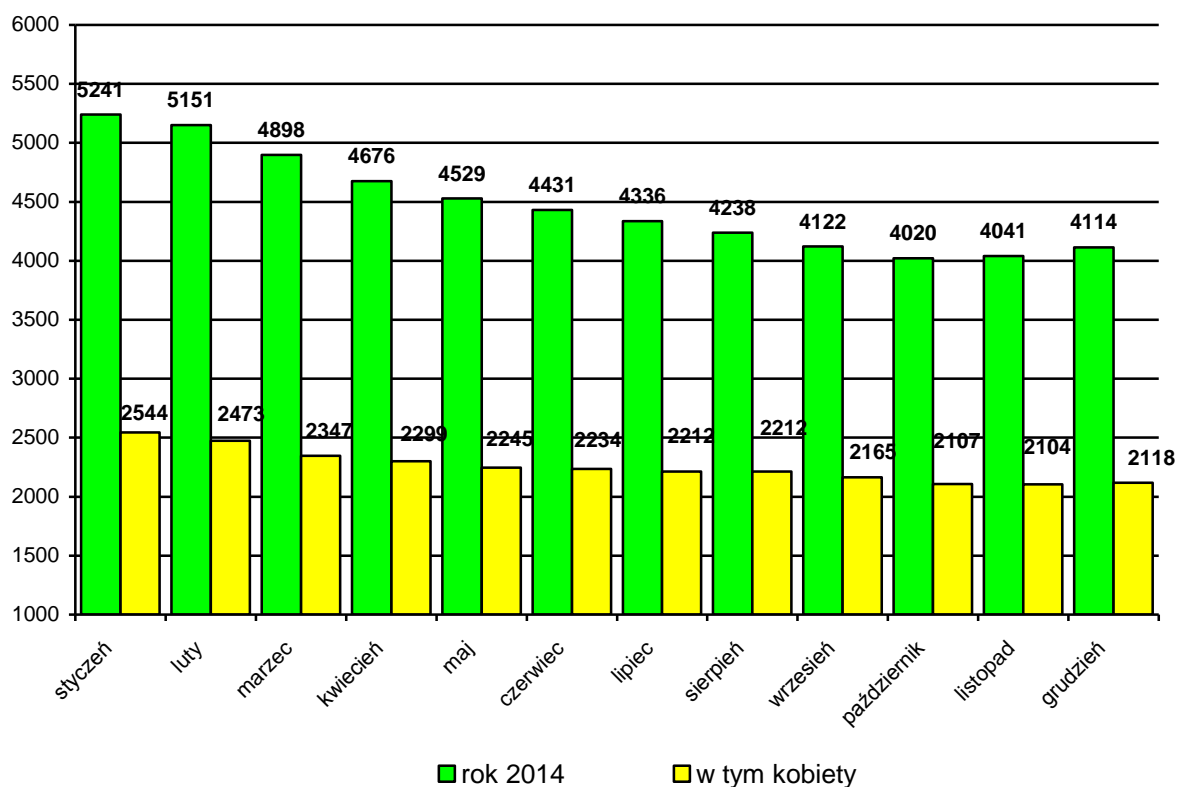
1. POZIOM BEZROBOCIA

Rolniczo-przemysłowy charakter gospodarki powiatu dąbrowskiego oraz poziom urbanizacji mają decydujący wpływ na stan i strukturę występującego na nim bezrobocia.

Według stanu na dzień 31 grudnia 2014 roku w ewidencji osób bezrobotnych Powiatowego Urzędu Pracy w Dąbrowie Tarnowskiej pozostawało 4.114 osób. Liczba ta była niższa o 965 osób w porównaniu do analogicznego okresu roku poprzedniego.

Wykres 1

Poziom bezrobocia w powiecie dąbrowskim (stan w poszczególnych miesiącach 2014r.)



W 2014 roku największy wzrost osób bezrobotnych, na terenie powiatu dąbrowskiego, odnotowano w miesiącu styczniu, gdzie liczba zarejestrowanych bezrobotnych wynosiła 5.241 osób oraz w lutym – 5.151 osób, zaś najmniej zarejestrowanych było w miesiącu październiku – 4.020 osób oraz w listopadzie – 4.041 osób.

Tabela 1*Poziom bezrobocie w powiecie, województwie i kraju, w poszczególnych miesiącach 2014r.*

Miesiąc	Liczba bezrobotnych w powiecie		Liczba bezrobotnych w województwie		Liczba bezrobotnych w kraju	
	Ogółem	kobiety	Ogółem	kobiety	Ogółem	kobiety
Styczeń	5 241	2 544	172 416	87 133	2 260 662	1 135 391
Luty	5 151	2 473	172 374	86 259	2 255 909	1 122 035
Marzec	4 898	2 347	167 121	83 374	2 182 205	1 083 947
Kwiecień	4 676	2 299	158 987	79 832	2 079 049	1 040 013
Maj	4 529	2 245	151 436	76 730	1 986 710	1 001 277
Czerwiec	4 431	2 234	145 443	74 409	1 912 541	972 734
Lipiec	4 336	2 212	142 509	74 588	1 878 520	970 160
Sierpień	4 238	2 212	139 906	74 382	1 853 174	968 072
Wrzesień	4 122	2 165	137 262	73 076	1 821 948	952 911
Październik	4 020	2 107	134 807	71 927	1 784 814	932 872
Listopad	4 041	2 104	136 370	72 505	1 799 525	936 607
Grudzień	4 114	2 118	139 027	72 800	1 825,200	939 600

Tabela 2*Dynamika wzrostu bezrobocia w powiecie dąbrowskim na tle województwa małopolskiego oraz w kraju*

Wyszczególnienie	Liczba bezrobotnych wg stanu na koniec:		Dynamika (3:2) [%]
	2013	2014	
<i>1</i>	<i>2</i>	<i>3</i>	<i>4</i>
Powiat Dąbrowski	5 079	4 114	81,0
woj. małopolskie	164 434	139 027	84,5
Polska	2 157 883	1 825 200	84,6

Z przeprowadzonej analizy wynika, że spadek liczby bezrobotnych odnotowano zarówno w powiecie dąbrowskim (spadek o 19%), jak i w województwie małopolskim (spadek o 15,5%), a także w kraju (spadek 15,4%).

Tabela 3**Wielkość bezrobocia w powiecie w latach 2013-2014**

Okresy	Bezrobotni		Wzrost/spadek w porównaniu do poprzedniego miesiąca	Dynamika poprzedni miesiąc=100
	Ogółem	w tym kobiety		
Grudzień 2013r.	5 079	2 496	-	-
Styczeń 2014r.	5 241	2 544	162	103,2
Luty	5 151	2 473	-90	98,3
Marzec	4 898	2 347	-253	95,1
Kwiecień	4 676	2 299	-222	95,5
Maj	4 529	2 245	-147	96,9
Czerwiec	4 431	2 234	-98	97,8
Lipiec	4 336	2 212	-95	97,9
Sierpień	4 238	2 212	-98	97,7
Wrzesień	4 122	2 165	-116	97,3
Październik	4 020	2 107	-102	97,5
Listopad	4 041	2 104	21	100,5
Grudzień	4 114	2 118	73	101,8

Liczba zarejestrowanych bezrobotnych na terenie powiatu dąbrowskiego wykazywała tendencje spadkowe od miesiąca stycznia do miesiąca października 2014 roku.

Na przestrzeni całego roku 2014 największy odpływ osób bezrobotnych odnotowano w miesiącu marcu (spadek o 253 osób w porównaniu do miesiąca poprzedniego) oraz w miesiącu kwietniu i maju. W ewidencji Urzędu Pracy najwięcej zarejestrowanych osób bezrobotnych odnotowano w miesiącu styczniu – 5.241 i lutym – 5.151. Zwiększony napływ do rejestru osób bezrobotnych w miesiącach zimowych spowodowany był głównie wynikiem zakończenia prac sezonowych, jak również umów refundowanych z Funduszu Pracy.

1.1. Napływ i odpływ bezrobotnych

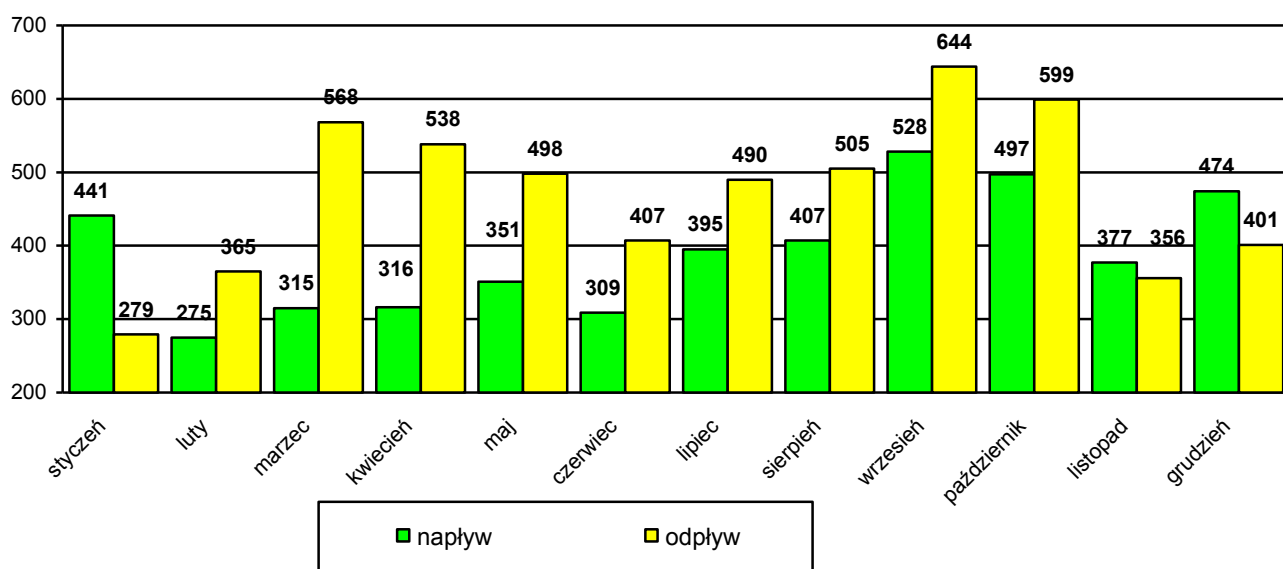
W 2014 roku w PUP zarejestrowano ogółem 4 685 osób bezrobotnych a wyrejestrowano z ewidencji 5 650 osób. W analogicznym okresie roku ubiegłego zarejestrowano 5 203 osoby bezrobotnych, natomiast wyrejestrowano 5 043 osoby. W porównaniu do roku 2013 zauważa się spadek osób rejestrujących się o 518 osób oraz wzrost osób wyłączonej się z ewidencji o 607 osób.

Tabela 4**Napływ i odpływ bezrobotnych w powiecie dąbrowskim w 2014 r.**

Miesiąc	I	II	III	IV	V	VI	VII	VIII	IX	X	XI	XII
Napływ	441	275	315	316	351	309	395	407	528	497	377	474
Odpływ	279	365	568	538	498	407	490	505	644	599	356	401

Wykres 2

Liczba bezrobotnych według napływu i odpływu w poszczególnych miesiącach 2014 roku



Wskaźnik napływu osób bezrobotnych do rejestru PUP osiągnął najwyższą wartość w miesiącach: wrzesień (528 osób), październik (497 osób) i grudzień (474 osoby). Natomiast najwyższy wskaźnik odpływu osób bezrobotnych z ewidencji odnotowano w miesiącach: wrzesień (644 osoby), październik (599 osób) oraz marzec (568 osób).

W populacji bezrobotnych rejestrujących się w 2014r.:

- ⇒ 74,3 % osoby poprzednio pracujące,
- ⇒ 25,7 % osoby dotychczas nie pracujące,
- ⇒ 2,9 % osoby zwolnione z przyczyn dot. zakładu pracy,
- ⇒ 83,4 % osoby rejestrujące się po raz kolejny,
- ⇒ 16,6% osoby rejestrujące się po raz pierwszy,
- ⇒ 47,3 % kobiety,
- ⇒ 17,1 % osoby rejestrujące się do 12 m-cy od dnia ukończenia nauki,
- ⇒ 42,7% osoby do 25 lat,
- ⇒ 72,0% osoby zamieszkałe na wsi,
- ⇒ 3,4% osoby niepełnosprawne.

Tabela 5

Napływ i odpływ bezrobotnych w powiecie dąbrowskim

Wyszczególnienie	Napływ		Dynamika 2014/2013 %	Odpływ		Dynamika 2014/2013 %
	2013 r.	2014 r.		2013 r.	2014 r.	
powiat dąbrowski	5 203	4 685	90,0	5 043	5 650	112,0

W 2014 roku z ewidencji osób bezrobotnych wyłączono (z różnych przyczyn) 5 650 osób. Jest to o 607 osób więcej niż w roku 2013.

Głównymi powodami utraty statusu osoby bezrobotnej było:

- ⇒ podjęcie pracy – 2 440 osób (tj. 43,2%)
- ⇒ brak gotowości do podjęcia pracy – 1 026 osób (tj. 18,2%)
- ⇒ rozpoczęcie stażu – 819 osób (tj. 14,5%)
- ⇒ dobrowolna rezygnacja – 702 osoby (tj. 12,4%)
- ⇒ rozpoczęcie szkolenia – 203 osoby (tj. 3,6%)

Według wybranych kategorii bezrobotnych z ewidencji wyłączono:

- ⇒ osoby do 25 roku życia – 2 193 osoby (tj. 38,8%)
- ⇒ osoby powyżej 50 roku życia – 706 osób (tj. 12,5%)
- ⇒ osoby długotrwale bezrobotne – 2 963 osoby (tj. 52,4%)

Miernikiem właściwym do określenia poziomu bezrobocia rejestrowanego jest stopa bezrobocia.

Według danych GUS, na koniec grudnia 2014 roku stopa bezrobocia wyniosła odpowiednio dla:

- ⇒ Polski – 11,5%
- ⇒ Małopolski – 9,9%
- ⇒ Powiatu Dąbrowskiego – 17,1%

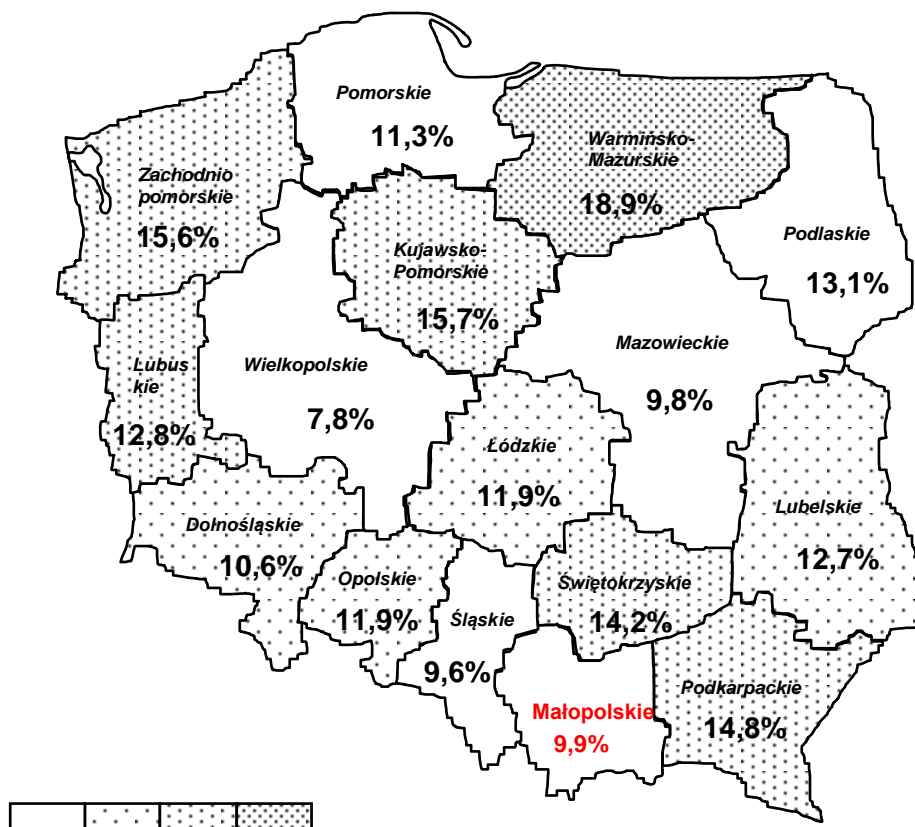


Tabela 6

Zmiany stopy bezrobocia w powiecie dąbrowskim, województwie małopolskim oraz kraju w poszczególnych miesiącach 2014 roku

Miesiąc	XII 2013	I	II	III	IV	V	VI	VII	VIII	IX	X	XI	XII
stopa bezrobocia w powiecie	20,4	20,8	20,5	19,7	19,0	18,5	18,2	17,9	17,5	17,1	16,8	16,8	17,1
w woj. małopolskim	11,6	12,0	12,0	11,7	11,2	10,7	10,3	10,1	10,0	9,8	9,6	9,7	9,9
w kraju	13,4	13,9	13,9	13,5	13,0	12,5	12,0	11,8	11,7	11,5	11,3	11,4	11,5

Na koniec grudnia 2014 roku w 7 spośród 22 małopolskich powiatów stopa bezrobocia była równa lub niższa od średniej stopy bezrobocia odnotowanej na obszarze województwa (9,9%). Natomiast w 10 powiatach: gorlickim, nowosądeckim, limanowskim, nowotarskim, tatrzańskim, chrzanowskim, olkuskim, brzeskim, tarnowskim i dąbrowskim stopa bezrobocia była wyższa od średniej stopy bezrobocia w kraju (11,5%).

W powiecie dąbrowskim stopa bezrobocia wynosiła 17,1%, co plasowało powiat w czołówce powiatów o najwyższym wskaźniku bezrobocia w województwie małopolskim (powiat limanowski – 16,0%, powiat nowosądecki – 17,8%).

1.2. Struktura bezrobocia

Tabela 7

Struktura bezrobocia w latach 2013 - 2014

Lp.	Wyszczególnienie	Stan 31.12.2013		Stan na 31.12.2014		Zmiana w stosunku do 2013	
		w liczbach bezwzględnych	w odsetkach do ogółu	w liczbach bezwzględnych	w odsetkach do ogółu	w liczbach (5-3)	w odsetkach (6-4)
1	2	3	4	5	6	7	8
1.	Liczba bezrobotnych - ogółem	5.079	100	4.114	100	- 965	X
2.	z tego						
	zasilkobiorcy	706	13,9	270	6,6	- 436	-7,3
	bez zasiłku	4 373	86,1	3 844	93,4	-529	7,3
3.	z tego						
	kobiety	2 496	49,1	2 118	51,5	-378	2,4
	mężczyźni	2 583	50,9	1 996	48,5	-587	-2,4
4.	z tego						
	mieszkańcy wsi	3 796	74,7	3 109	75,6	-687	0,9
	mieszkańcy miasta	1 283	25,3	1 005	24,4	-278	-0,9
5.	w tym wybrane						
	wieku 25 lat	1 476	29,1	1 119	27,2	-357	-1,8

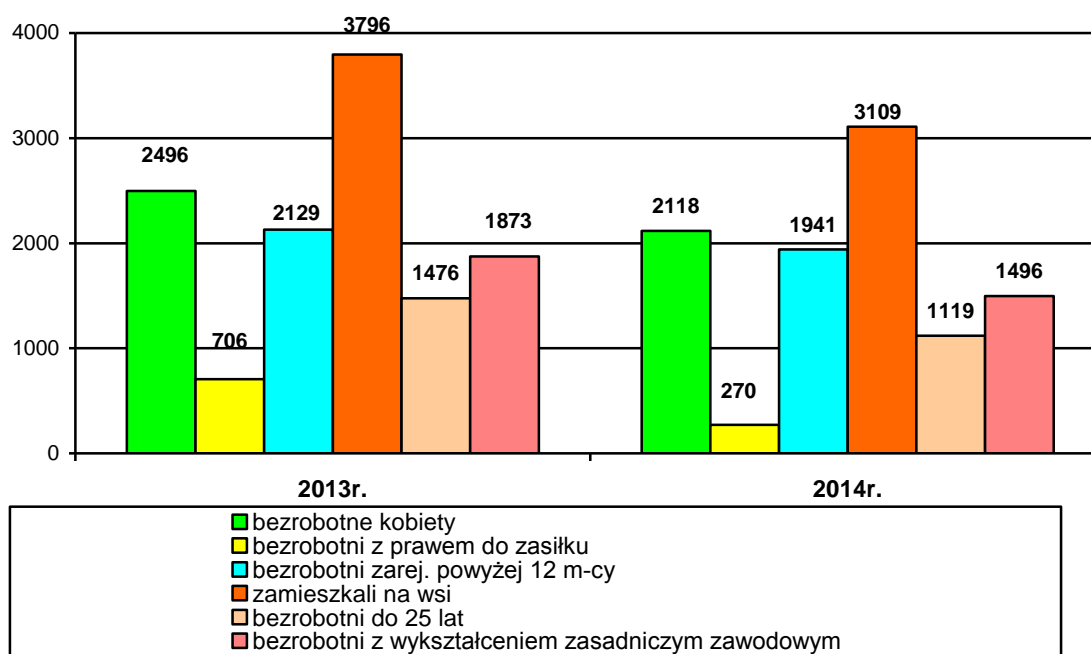
kategorie	zarej. powyżej 12 m-cy	2 129	41,9	1 941	47,2	-188	5,3
	powyżej 50 roku	701	13,8	647	15,7	-54	1,9
	bez kwalifikacji ¹	1 740	34,3	1 324	32,2	-416	-2,1
	Niepełnosprawni	131	2,6	109	2,6	-22	0,0

Największy udział w populacji bezrobotnych nadal miały następujące grupy:

- ⇒ bezrobotni do 25 lat – 1 119 osób tj. 27,2%
- ⇒ bezrobotni wieku 25-34 – 1 273 osoby tj. 30,9%
- ⇒ bezrobotni wieku 35-44 – 770 osób tj. 18,7%
- ⇒ bezrobotni bez prawa do zasiłku – 3 844 osoby tj. 93,4%
- ⇒ bezrobotni zarejestrowani powyżej 12 miesięcy – 1 941 osób tj. 47,2%
- ⇒ bezrobotni zamieszkali na wsi – 3 109 osób tj. 75,6%
- ⇒ bezrobotni poprzednio pracujący – 3 195 osób tj. 77,7 %
- ⇒ bezrobotni z wykształceniem zasadniczym zawodowym – 1 496 osób tj. 36,4%
- ⇒ bezrobotni z wykształceniem gimnazjalnym i poniżej – 845 osób tj. 20,5 %

Wykres 3

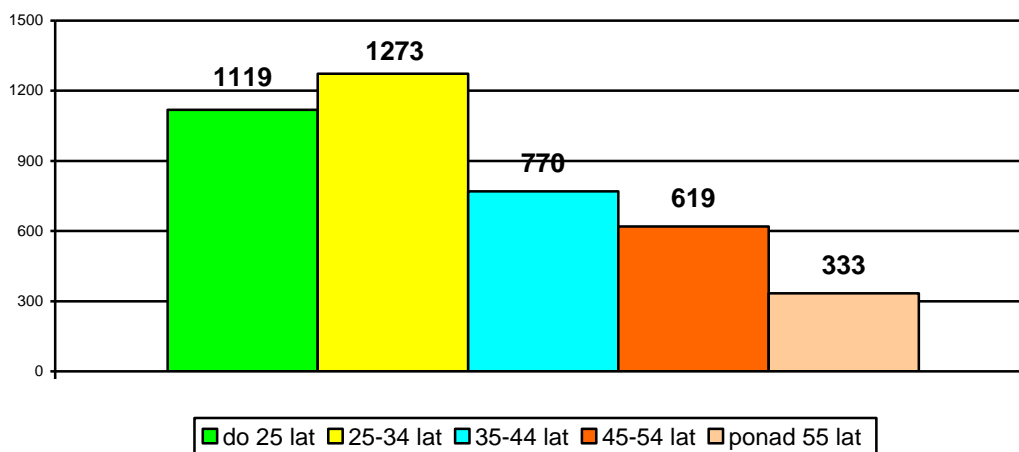
Porównanie struktury bezrobotnych latach 2013-2014



¹ **Bezrobotnym bez kwalifikacji zawodowych** (art. 2 ust.1 pkt 6 ustawy z dnia 20.04.2004r. o promocji zatrudnienia i instytucjach rynku pracy (Dz. U. z 2013r., poz. 674 z późn. zm.) – oznacza to bezrobotnego nie posiadającego kwalifikacji do wykonywania jakiegokolwiek zawodu poświadczonych dyplomem, świadectwem, zaświadczeniem instytucji szkoleniowej lub innym dokumentem uprawniającym do wykonywania zawodu.

Wykres 4

Struktura bezrobotnych wg wieku (stan na dzień 31.12.2014 r.)



W roku 2014, w populacji osób bezrobotnych największy udział stanowiły osoby młode w grupach wiekowych 25-34 lat oraz 18-25 lat. Ich udział stanowił 58,1% ogółu zarejestrowanych bezrobotnych i w porównaniu do analogicznego okresu roku poprzedniego zmniejszył się o 1,8 punktu procentowego. Najmniejszy udział w populacji osób bezrobotnych stanowią osoby w wieku powyżej 55 lat – 8,1%.

Tabela 8

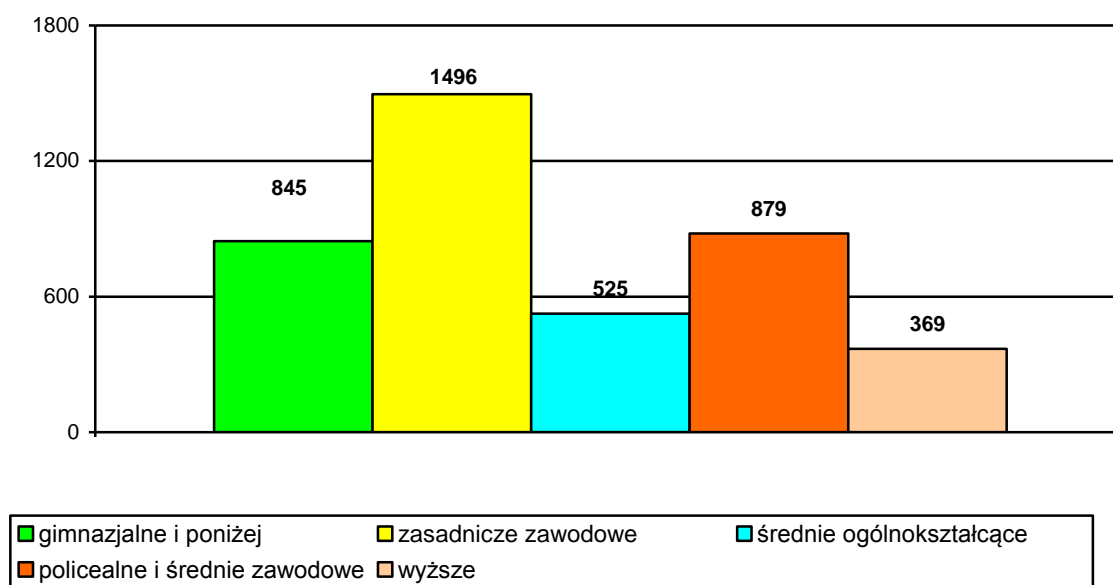
Dynamika bezrobocia wg wieku (2013 r. / 2014 r.)

Lp.	Wyszczególnienie	Stan na koniec		Dynamika
		2013	2014	(2:1) %
		1	2	
1.	do 25 lat	1 476	1 119	75,8
2.	25 – 34 lat	1 567	1 273	81,2
3.	35 – 44 lat	949	770	81,1
4.	45 – 54 lat	722	619	85,7
5.	Ponad 55 lat	365	333	91,2
Razem		5 079	4 114	81,0

W odniesieniu do roku ubiegłego liczba osób bezrobotnych zmalała w każdej z grup wiekowych. Największy spadek liczby osób bezrobotnych nastąpiła w grupie wiekowej do 25 roku życia (spadek o 357 osób) oraz w grupie wiekowej od 25 do 34 roku życia – spadek o 294 osoby.

Wykres 5

Struktura bezrobotnych wg wykształcenia (stan na 31.12.2014r.)



W roku 2014 struktura bezrobotnych wg wykształcenia utrzymywała się na podobnym poziomie jak w roku ubiegłym. Nadal najwięcej osób bezrobotnych w powiecie dąbrowskim posiadało wykształcenie zasadnicze zawodowe (ok. 36,4%), a w dalszej kolejności: policealne i średnie zawodowe (21,4%) oraz gimnazjalne i poniżej (20,5%). Udział osób bezrobotnych z wykształceniem wyższym, w całej populacji bezrobotnych, był najniższy i wyniósł 9,0% ogółu bezrobotnych.

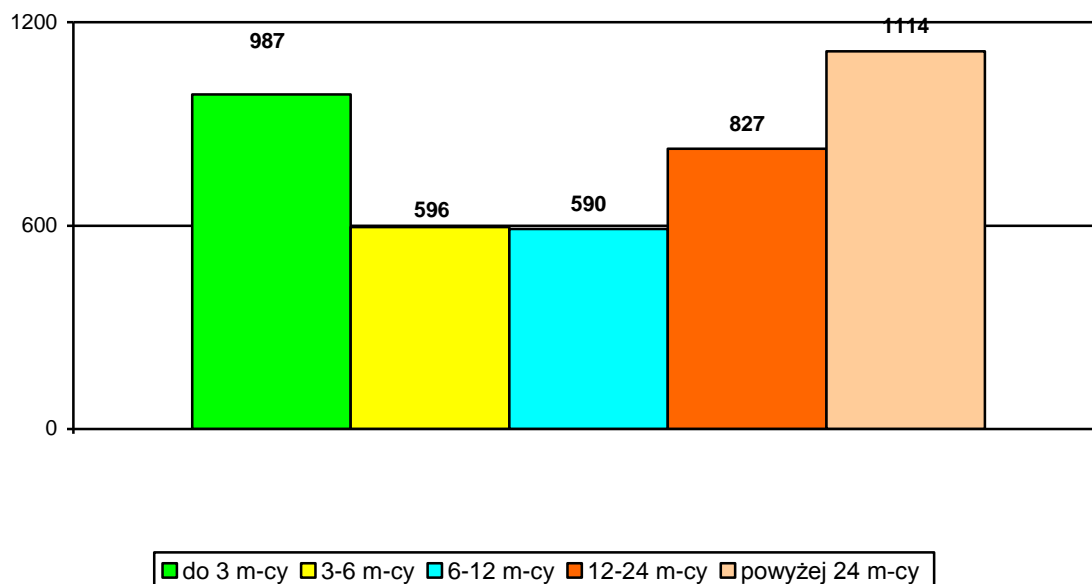
Tabela 9

Dynamika bezrobocia wg wykształcenia

Lp.	Wyszczególnienie	Stan na koniec		Dynamika (2:1) %	% udział ogółu (2014 r.)
		2013	2014		
1.	Wyższe	488	369	75,6	9,0
2.	Policealne i średnie zawodowe	1 016	879	86,5	21,4
3.	Średnie ogólnokształcące	641	525	81,9	12,8
4.	Zasadnicze zawodowe	1 873	1 496	79,9	36,4
5.	Gimnazjalne i poniżej	1 061	845	79,6	20,5
	Razem	5 079	4 114	81,0	

Wykres 6

Struktura bezrobotnych wg czasu pozostawania bez pracy (stan na 31.12.2014 r.)



W ewidencji bezrobotnych największy udział stanowiły osoby bezrobotne, których czas oczekiwania na pracę wynosił powyżej 24 m-ce - 27,1% oraz do 3 m-ce – 24%. Najmniej liczną grupą pozostają osoby, których czas oczekiwania na pracę wynosi od 6-12 miesięcy – 590 osób tj.14,3%.

Tabela 10

Dynamika bezrobocia wg czasu pozostawania bez pracy (2013 r. – 2014 r.)

Lp.	Wyszczególnienie	Stan na koniec		Dynamika
		2013	2014	(2:1) %
		1	2	
1.	do 3 miesięcy	1 169	987	84,4
2.	3- 6 miesięcy	871	596	68,4
3.	6 - 12 miesięcy	910	590	64,8
4.	12 - 24 miesięcy	981	827	84,3
5.	Powyżej 24 miesięcy	1 148	1 114	97,0
Razem		5 079	4 114	103,2

W rejestrach Powiatowego Urzędu Pracy pozostawało 2 129 osób, których czas pozostawania bez pracy był dłuższy niż 12 miesięcy i na koniec grudnia 2014 r. stanowili oni 47,2 % ogółu zarejestrowanych osób bezrobotnych. W porównaniu do roku ubiegłego nastąpił spadek liczby osób we wszystkich grupach, przy czym największy spadek odnotowano w grupach, w których czas pozostawania bez pracy wyniósł od 3 – 6 m-cy oraz od 6 do 12 m-cy.

Struktura bezrobotnych wg gmin

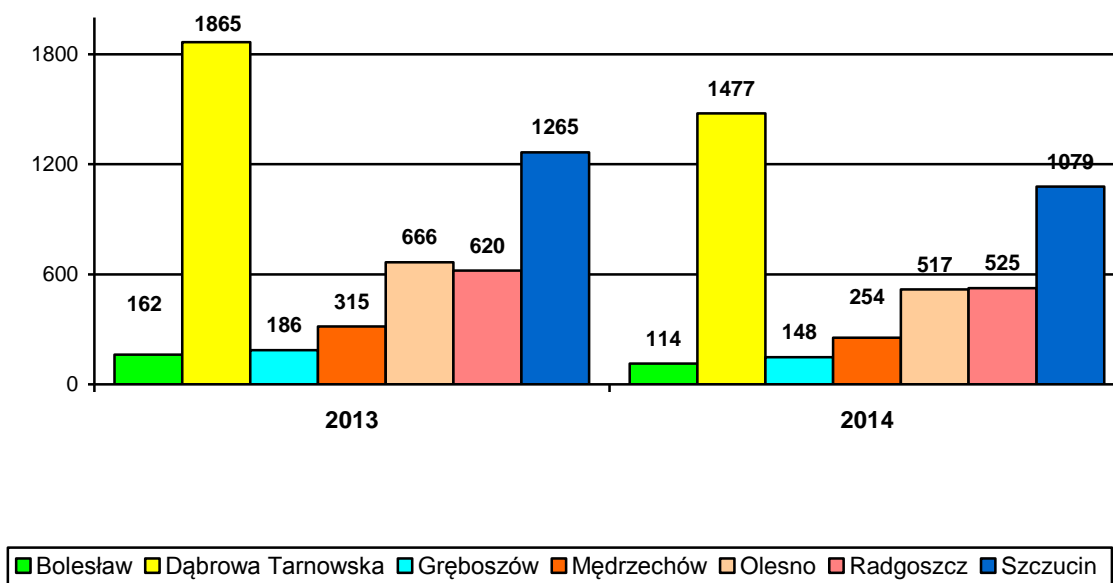
Tabela 11

Dynamika bezrobocia w gminach powiatu dąbrowskiego (2013 r. – 2014 r.)

Wyszczególnienie	Stan na koniec		Dynamika (2:1) %
	2013	2014	
	1	2	3
Bolesław	162	114	70,4
Dąbrowa T. -gmina	924	750	81,2
Dąbrowa T. - miasto	941	727	77,3
Gręboszów	186	148	79,6
Mędrzechów	315	254	80,6
Olesno	666	517	77,6
Radgoszcz	620	525	84,7
Szczucin - gmina	906	801	88,4
Szczucin - miasto	359	278	77,4

Wykres 7

Bezrobocie w poszczególnych gminach w latach 2013-2014



Śledząc dynamikę poziomu bezrobocia w poszczególnych gminach powiatu, w odniesieniu do 2013r., największy spadek liczby osób bezrobotnych odnotowano w mieście i gminie Dąbrowa Tarnowska – o 388 osób oraz w mieście i gminie Szczucin – o 186 os.

Tabela 12*Struktura bezrobotnych wg wybranych kryteriów, stan na koniec grudnia 2014 r.*

Wyszczególnienie	ogółem	kobiety	wiek do 25 roku życia	z prawem do zasiłku	długotrwale bezrobotni	bez kwalifikacji zawodowych
Powiat dąbrowski	4 114	2 118	1 119	270	2 810	1 324
Bolesław	114	59	42	7	72	40
Dąbrowa T. - gmina	750	392	210	47	535	245
Dąbrowa T. - miasto	727	379	145	56	493	207
Gręboszów	148	79	54	7	97	39
Mędrzechów	254	131	74	16	172	80
Olesno	517	268	147	33	357	160
Radgoszcz	525	265	175	22	343	193
Szczucin - gmina	801	402	213	60	559	279
Szczucin - miasto	278	143	59	22	182	81

Struktura bezrobotnych wg zawodów**Tabela 13***Najliczniejsze grupy zawodowe osób bezrobotnych wg stanu na 31 grudnia 2014 r.*

Lp.	Nazwa zawodu	liczba
1.	Bez zawodu	543
2.	Sprzedawca	443
3.	Robotnik gospodarczy	264
4.	Technik ekonomista	155
5.	Ślusarz	144
6.	Murarz	93
7.	Robotnik budowlany	86
8.	Mechanik samochodów osobowych	78
9.	Piekarz	73
10.	Technik prac biurowych	65
11.	Monter podzespołów i zespołów elektronicznych	62
12.	Stolarz	59
13.	Technik mechanik	58
14.	Cukiernik	57
15.	Fryzjer	46
16.	Kucharz	45
17.	Rolnik produkcji roślinnej i zwierzęcej pracujący na własne potrzeby	45
18.	Technik handlowiec	44
19.	Mechanik pojazdów samochodowych	44
20.	Krawiec	44
21.	Technik budownictwa	43

22.	Technik agrobiznesu	40
23.	Kucharz małej gastronomii	40
24.	Tokarz w metalu	35
25.	Blacharz samochodowy	34
26.	Pozostali ogrodnicy	33
27.	Specjalista administracji publicznej	30
28.	Robotnik pomocniczy w przemyśle przetwórczym	30
29.	Ekonomista	29
30.	Technik ogrodnik	35
31.	Sprzątaczką biurową	27
32.	Magazynier	26
33.	Hydraulik	26
34.	Technik inżynierii środowiska i melioracji	25
35.	Operator urządzeń przetwórstwa owocowo-warzywnego	22
36.	Technik rolnik	21
37.	Monter instalacji i urządzeń sanitarnych	21
38.	Mechanik – operator pojazdów i maszyn rolniczych	21
39.	Elektromonter (elektryk) zakładowy	20
40.	Pedagog	19
41.	Technik administracji	19
42.	Betoniarz	19
43.	Technik informatyk	18
44.	Pozostali pracownicy obsługi biurowej	16
45.	Stolarz budowlany	15
46.	Posadzkarz	15
47.	Stolarz meblowy	15
48.	Malarz budowlany	14
49.	Meliorant	14
50.	Kierowca samochodu ciężarowego	13
51.	Pomoc kuchenna	13
52.	Kelner	12
53.	Rolnik	12
54.	Szwaczka	12
55.	Palacz kotłów centralnego ogrzewania - gazowych	12
56.	Kierowca samochodu osobowego	12
57.	Filolog – filologia obcojęzyczna	11
58.	Pomoc domowa	11
59.	Dozorca	11
60.	Pozostali specjaliści do spraw zarządzania i organizacji	10
61.	Brukarz	10
62.	Robotnik drogowy	10
63.	Pozostałe zawody	802
	SUMA	4114

1.3. Bezrobotni zarejestrowani w okresie do 12 miesięcy od dnia ukończenia nauki

W roku 2014 do rejestru osób bezrobotnych napłynęło 802 absolwentów, co stanowi 17,1% ogółu rejestrujących się. Należy również zauważyć, że wg stanu na dzień 31 grudnia 2014 r. w ewidencji PUP pozostawało 294 osoby zarejestrowanych w okresie do 12 miesięcy od dnia ukończenia nauki. Jest to o 128 osób mniej niż w analogicznym okresie roku poprzedniego. W 2013r., w rejestrach urzędu, na koniec grudnia pozostawało 422 bezrobotnych absolwentów.

Tabela 14

Dynamika napływu absolwentów (2013r.-2014 r.) z uwzględnieniem poziomu wykształcenia

Lp.	Wyszczególnienie	2013 r.	2014 r.	(2:1) %
		1.	2.	
	ogółem	943	802	85,0
1.	Wyższe	229	187	81,7
2.	Policealne i średnie zawodowe	231	232	100,4
3.	Średnie ogólnokształcące	278	244	87,8
4.	Zasadnicze zawodowe	201	133	66,2
5.	Pozostałe	4	6	150,0

Pod względem wykształcenia w okresie całego 2014r., w porównaniu do roku poprzedniego, odnotowano największą dynamikę napływu absolwentów z wykształceniem średnim ogólnokształcącym i średnim zawodowym (476 osób), najmniej z wykształceniem gimnazjalnym i poniżej – 6 osób. W porównaniu do ogółu zarejestrowanych nastąpił spadek liczby bezrobotnych absolwentów.

1.4. Bezrobotni zamieszkali na wsi

Powiat Dąbrowski jest regionem typowo rolniczym, dlatego też nie dziwi fakt, że wśród bezrobotnych w regionie dąbrowskim, mieszkańcy wsi stanowili i stanowią najliczniejszą grupę.

Według stanu na dzień 31 grudnia 2014 roku liczba bezrobotnych zamieszkałych na wsi wyniosła 3 109 osób i w stosunku do analogicznego okresu roku poprzedniego była niższa o 687 osób tj. o 18,1%. Bezrobotni zamieszkali na wsi stanowili 75,6% ogółu bezrobotnych. Struktura tej grupy bezrobotnych analizowana według głównych kryteriów, tj. wiek, wykształcenie, czas pozostawania bez pracy, nie odbiega znacząco od struktury bezrobotnych ogółem.

Tabela 15**Struktura bezrobotnych zamieszkałych na wsi**

Wyszczególnienie	Liczba bezrobotnych	Udział %	Liczba bezrobotnych	Udział %
Struktura wg wieku	2013		2014	
18 - 24 lat	1 197	31,5	915	29,4
25 - 34 lat	1 162	30,6	958	30,8
35 - 44 lat	693	18,3	558	17,9
45 - 54 lat	506	13,3	451	14,5
powyżej 55 lat	238	6,3	227	7,3
Struktura wg wykształcenia	2013		2014	
Wyższe	308	8,1	227	7,3
Policealne i średnie zawodowe	729	19,2	667	21,5
Średnie ogólnokształcące	428	11,3	358	11,5
Zasadnicze zawodowe	1.456	38,3	1 168	37,6
Gimnazjalne i poniżej	875	23,1	689	22,2
Struktura wg czasu pozostawania bez pracy	2013		2014	
do 1 miesiąca	318	8,4	213	6,8
1 – 3 miesiący	554	14,6	509	16,4
3 – 6 miesięcy	668	17,6	435	14,0
6 – 12 miesięcy	659	17,4	466	15,0
12 – 24 miesięcy	731	19,2	634	20,4
powyżej 24 miesięcy	866	22,8	852	27,4

Strukturę bezrobotnych zamieszkałych na wsi charakteryzuje:

- ⇒ niski odsetek osób uprawnionych do zasiłku – 6,2% (192 osób);
- ⇒ przewaga osób młodych w wieku 18-34 lat – 60,2 % (1 873 osoby);
- ⇒ przewaga osób z wykształceniem zasadniczym zawodowym i poniżej – 59,8% (1 857 osób);
- ⇒ wysoki odsetek osób pozostających w ewidencji bezrobotnych powyżej 12 miesięcy - - 47,8% (1.486 osób).

1.5. Niepełnosprawni bezrobotni

Szczególnego wsparcia na rynku pracy powiatu dąbrowskiego wymagają osoby niepełnosprawne, gdyż praca stanowi dla nich nie tylko źródło dochodów umożliwiających zaspokojenie potrzeb, ale często jest skutecznym sposobem rehabilitacji społeczno-zawodowej.

Według stanu na 31 grudnia 2014 roku liczba zarejestrowanych niepełnosprawnych bezrobotnych wynosiła 109 osób i w stosunku do analogicznego okresu roku ubiegłego była niższa o 22 osób. Niepełnosprawni bezrobotni stanowili 2,6% ogółu bezrobotnych. Kobiety, w liczbie 53, stanowiły 48,6 % ogółu niepełnosprawnych.

Tabela 16

Struktura niepełnosprawnych bezrobotnych wg miejsca zamieszkania, płci, wieku, wykształcenia i stopnia niepełnosprawności

Wyszczególnienie	Liczba bezrobotnych	Udział %
Ogółem	109	100
Miejsce zamieszkania		
Miasto	39	35,8
Wieś	70	64,2
Płeć		
Mężczyźni	56	51,4
Kobiety	53	48,6
Wiek		
18 – 24	13	11,9
25 – 34	22	20,2
35 – 44	16	5,5
45 – 54	31	28,4
powyżej 55 lat	27	24,8
Wykształcenie		
Wyższe	3	2,7
Policealne i śr. zawodowe	17	15,6
Średnie ogólnokształcące	6	5,5
Zasadnicze zawodowe	53	48,6
Gimnazjum i poniżej	30	27,5

Strukturę niepełnosprawnych osób bezrobotnych charakteryzuje:

- ⇒ przewaga mężczyzn – 51,4%
- ⇒ przewaga osób zamieszkałych na wsi – 64,2%
- ⇒ przewaga osób w wieku powyżej 45 roku życia – 53,2%
- ⇒ przewaga osób pozostających bez zatrudnienia powyżej 12 m-cy – 50,4%
- ⇒ przewaga osób z wykształceniem zasadniczym zawodowym – 48,6%

2. POŚREDNICTWO PRACY I PORADNICTWO ZAWODOWE

2.1. Oferty Pracy

Działania PUP w Dąbrowie Tarnowskiej mają na celu łagodzenie negatywnych skutków pozostawania bez pracy poprzez stosowanie programów rynku pracy. Jedną z aktywnych form wsparcia wspierających bezrobotnych jest pośrednictwo pracy i poradnictwo zawodowe.

Głównym zadaniem pośrednictwa pracy jest pomoc bezrobotnym w znalezieniu zatrudnienia oraz pracodawcom w pozyskiwaniu pracowników posiadających poszukiwane kwalifikacje zawodowe.

Z analizy posiadanych danych wynika, że w 2014 roku do rejestru Powiatowego Urzędu Pracy w Dąbrowie Tarnowskiej napłynęło (od pracodawców) 1 848 ofert pracy. W odniesieniu do roku 2013 liczba ofert pracy będących w dyspozycji tut. Urzędu Pracy wzrosła o 255 ofert tj. 16 %. Oferty te zostały zgłoszone do tut. PUP zarówno w wyniku bezpośrednich zgłoszeń od pracodawców, jak i podejmowanych przez pośredników działań marketingowych.

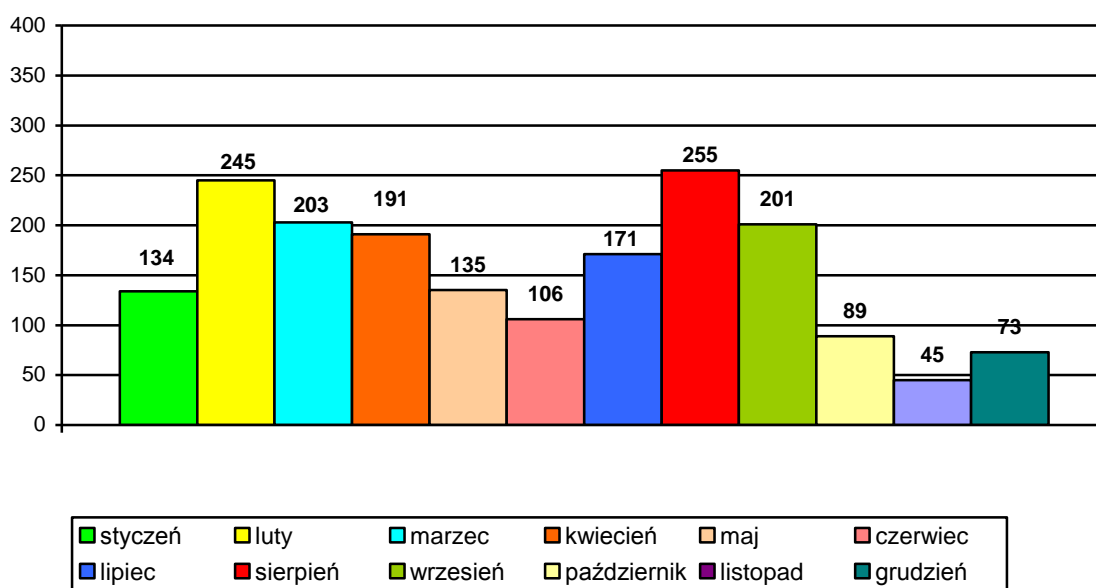
W ramach zgłoszonych ofert pracy zarejestrowano:

- ⇒ 554 ofert pracy niesubsydiowanej (30 % ogółu ofert);
- ⇒ 1 294 oferty pracy subsydiowanej – finansowane ze środków FP oraz w ramach Europejskiego Funduszu Społecznego (70 % ogółu ofert pracy).

W 2014 roku w stosunku do roku ubiegłego nastąpiło zwiększenie liczby ofert pracy subsydiowanej o 15,3% (oraz zwiększenie ofert pracy niesubsydiowanej o 18,1%).

Wykres 8

Oferty pracy zgłaszane w poszczególnych miesiącach 2014r.



Najwyższą liczbę ofert pracy zgłoszono w miesiącu: sierpniu– 255 ofert, w lutym – 245, w marcu –203 oraz we wrześniu – 201. Natomiast najmniej ofert pracy zgłoszono w miesiącu: listopadzie – 45 oraz w grudniu – 73. Na 1 ofertę pracy będącą w dyspozycji Urzędu Pracy w 2014 roku przypadało średnio 45 osób bezrobotnych. Pozyskane oferty pracy pochodziły głównie od pracodawców sektora prywatnego – 67,3% ogółu zgłoszonych ofert, zaś pozostałe z sektora publicznego 32,7%. Natomiast oferty pracy dla osób niepełnosprawnych stanowiły 1,7% ogółu zgłaszanych ofert (32 oferty).

Tabela 17

Dynamika zgłaszanych ofert pracy w poszczególnych sekcjach gospodarki narodowej

Lp.	Rodzaj działalności wg PKD	Ofert pracy 2013	Oferty pracy 2014	Dynamika ofert pracy
		1.	2.	2:1
1.	Rolnictwo, łowiectwo, leśnictwo i rybactwo	9	9	1,0
2.	Górnictwo i wydobywanie	12	9	0,8
3.	Przetwórstwo przemysłowe	295	213	0,7
4.	Wytwarzanie i zaopatrywanie w energię elektryczną, gaz i wodę	2	0	0
5.	Budownictwo	119	198	1,7
6.	Handel hurtowy i detaliczny	321	443	1,7
7.	Działalność związana z zakwaterowaniem i usługami gastronomicznymi	29	29	1,0
8.	Transport i gosp. magazynowa	23	106	4,6
9.	Pośrednictwo finansowe i ubezpieczenia	23	21	0,9
10.	Działalność związana z obsługą rynku nieruchomości	18	14	0,8
11.	Administracja publiczna i obrona narodowa gwarantowana prawnie opieka socjalna.	436	469	1,1
12.	Edukacja	76	60	0,8
13.	Opieka zdrowotna i pomoc socjalna	76	76	1,0
14.	Pozostała działalność usługowa	24	59	2,5
15.	Działalność w zakresie usług administrowania i działalność wspierająca	42	54	1,3
16.	Informacja i komunikacja	3	13	4,3
17.	Działalność związana z kulturą, rozrywką i rekreacją	48	18	0,4
18.	Działalność profesjonalna, naukowa i techniczna	31	50	1,6
19.	Dostawa wody, gospodarowanie ściekami i odpadami oraz działalność związana z rekultywacją	6	7	1,2
20.	Gospodarstwa domowe zatrudniające pracowników i produkujące wyroby na własne potrzeby	0	0	0
Ogółem		1593	1848	1,2

Wśród pracodawców zgłaszających w 2014 roku oferty pracy dominowały zakłady pracy zajmujące się administracją publiczną 469 oferty (w odniesieniu do ofert pracy zgłoszonych w 2013 r. jest to o 33 oferty pracy więcej). Drugą pod względem wielkości omawianego zjawiska sekcją działalności gospodarczej jest handel hurtowy i detaliczny – w ramach tej sekcji zgłoszono 443 oferty pracy (o 122 oferty więcej niż w roku 2013).

Na trzeciej pozycji klasyfikuje się przetwórstwo przemysłowe. Z sekcji tej pracodawcy zgłosili 213 ofert pracy tj. o 82 oferty mniej niż w analogicznym okresie roku ubiegłego. W 2014 roku odnotowano wzrost zgłoszonych ofert pracy w odniesieniu do 2013 r. o 16%.

Analizując oferty pracy pod względem ich ilości, stwierdzono zwiększenie liczby ofert w sekcjach:

- ⇒ Pozostała działalność usługowa – wzrost o 250 % w odniesieniu do 2013r.
- ⇒ Budownictwo – wzrost o 166 % w odniesieniu do 2013 r.
- ⇒ Działalność profesjonalna naukowa i techniczna – wzrost o 161 % w odniesieniu do 2013 r.
- ⇒ Handel hurtowy i detaliczny – wzrost o 138 % w odniesieniu do 2013r.
- ⇒ Działalność w zakresie usług administrowania i działalność wspierająca – wzrost o 128 % w odniesieniu do 2013 r.
- ⇒ Transport i gospodarka magazynowa – wzrost o 200 % w odniesieniu do 2013r.
- ⇒ Administracja publiczna i obrona narodowa – wzrost o 108 % w odniesieniu do 2013r.

Tabela 18

Liczba wolnych miejsc pracy i miejsc aktywizacji zawodowej wg zawodów w 2014 roku

Zawód	2014
Robotnik gospodarczy	322
Sprzedawca	228
Technik prac biurowych	136
Robotnik budowlany	85
Pracownik kancelaryjny	63
Pomocniczy robotnik w gospodarstwie sadowniczym	50
Magazynier	47
Kierowca samochodu ciężarowego	45
Operator wprowadzania danych	34
Przedstawiciel handlowy	28
Kierowca ciągnika siodłowego	23
Fryzjer	22
Ślusarz	21
Technik handlowiec	20
Doradca klienta	19
Mechanik pojazdów samochodowych	19
Monter układów hydraulicznych i pneumatycznych	17
Pomoc kuchenna	17
Pracownik centrum obsługi telefonicznej (pracownik call center)	15
Brukarz	14
Stolarz	14
Sprzątaczką biurową	13
Asystent nauczyciela przedszkola	12

Pozostali spawacze i pokrewni	11
Piekarz	11
Robotnik pomocniczy w przemyśle przetwórczym	11
Księgowy	10
Pracownik ochrony fizycznej bez licencji	10
Opiekunka środowiskowa	9
Recepcjonista	8
Konserwator budynków	8
Pozostali masarze, robotnicy w przetwórstwie ryb i pokrewni	8
Kierowca samochodu dostawczego	8
Meliorant	8
Kierownik działu produkcji	7
Fizjoterapeuta	7
Pozostali nauczyciele szkół podstawowych	7
Technik mechanik	7
Rejestratorka medyczna	7
Kelner	7
Barman	7
Krawiec	7
Operator koparko - ładowarki	7
Wychowawca w placówkach oświatowych, wychowawczych i opiekuńczych	6
Asystent prawny	6
Agent ubezpieczeniowy	6
Zaopatrzeniowiec	6
Sekretarka	6
Kucharz	6
Ogrodnik	6
Murarz	6
Monter konstrukcji stalowych	6
Mechanik samochodów osobowych	6
Operator maszyn i urządzeń przemysłu spożywczego	6
Robotnik drogowy	6
Pakowacz	6
Spedytor	5
Fakturzystka	5
Cieśla	5
Hydraulik	5
Monter instalacji i urządzeń sanitarnych	5
Blacharz samochodowy	5
Mechanik maszyn i urządzeń budowlanych i melioracyjnych	5
Cukiernik	5
Operator koparki	5
Kierowca samochodu osobowego	5
Pozostałe zawody	291
Suma:	1 848

Charakterystyka zawodów, w których pracodawcy zgłaszali zapotrzebowanie na pracowników w 2014 roku

Zgodnie z Rozporządzeniem Ministra Pracy i Polityki Społecznej z dnia 27 kwietnia 2010 r. w sprawie klasyfikacji zawodów i specjalności na potrzeby rynku pracy oraz zakresu jej stosowania, zawody zawarte w zgłoszonych ofertach pracy zostały podzielone na osiem kategorii:

Specjaliści

Do tej kategorii zalicza się wysoko wykwalifikowanych specjalistów: inżynierów, specjalistów zajmujących się handlem, ekonomią oraz nauczycieli. Specyfika tych zawodów sprawiła, że pracodawcy formułowali zróżnicowane wymagania.

Oczekiwania pracodawców były bardzo zróżnicowane – zgłaszali oni zapotrzebowanie na specjalistów ds. handlu (2 miejsca pracy), ds. sprzedaży (3 miejsca pracy), ds. marketingu i handlu (2 miejsca pracy) ds. informatycznych (4 miejsca pracy), ds. rozliczeń i analiz (1 miejsce pracy), ds. organizacji i rozwoju transportu (3 miejsca pracy). Ponadto w 2014 r. zgłoszono 3 miejsca pracy na stanowisko inżyniera geodety, inżyniera zootechnika (1 miejsce pracy), inżyniera budownictw (1 miejsce pracy).

Technicy i inny średni personel

W tej kategorii pracowników odnotowano zapotrzebowanie na osoby bezrobotne w zawodzie pracownik biurowy – 136 miejsc pracy, analityk – 1 miejsce pracy, elektromechanik instalacji elektrycznych – 1 miejsce pracy, mechanik – 1 miejsce pracy, technik farmaceutyczny – 2 miejsca pracy, projektant – 1 miejsce pracy.

W zgłoszonych ofertach wymagano od kandydatów przede wszystkim fachowości, solidności oraz doświadczenia zawodowego.

Pracownicy obsługi biurowej

W omawianym okresie pracodawcy zgłosili zapotrzebowanie m.in. na pracowników obsługi biurowej i administracji oraz referentów księgowości i sekretarki. W zgłoszonych ofertach pracodawcy stawiali wymóg posiadania przez kandydata wykształcenia minimum średniego, doświadczenia i umiejętności obsługi komputera oraz urządzeń biurowych. Zgłoszone oferty pracy dotyczyły głównie zatrudnienia w ramach subsydiowanych miejsc pracy.

Pracownicy usług osobistych i sprzedawcy

W tej kategorii zawodów zdecydowanie przeważali sprzedawcy. W okresie od stycznia do grudnia 2014 roku wpłynęło do PUP 228 ofert dla sprzedawców. Większość pracodawców wymagała od kandydatów doświadczenia zawodowego, dyspozycyjności, umiejętności obsługi kasy fiskalnej i komputera. Duży odsetek pracodawców preferował zatrudnienie osób z wykształceniem minimum średnim oraz osób nieuczących się w systemie zaocznym i wieczorowym.

W 2014 roku nastąpił wzrost ofert z branży gastronomicznej. Pracodawcy zgłaszali zapotrzebowanie na kucharzy – 6 ofert pracy, barmanów – 7 ofert pracy i cukierników – 5 ofert pracy (łącznie 18 ofert tj. o 17 ofert pracy mniej niż w roku ubiegłym).

Robotnicy przemysłowi i rzemieślnicy

W 2014 roku pracodawcy zgłosili zapotrzebowanie na kilkudziesięciu pracowników z tej grupy zawodów. Poszukiwani byli przede wszystkim wykwalifikowani robotnicy branży budowlanej. Pracodawcy poszukując pracowników reprezentujących wspomniane grupy zawodów dużą wagę przywiązywali do umiejętności zawodowych, samodzielności na stanowisku pracy, fachowości i uprawnień, podkreślając, że interesują ich rzeczywiste umiejętności, które nie koniecznie muszą być potwierdzone formalnym wykształceniem.

Operatorzy i monterzy maszyn i urządzeń

W 2014 roku do tut. Urzędu napłynęło 87 ofert na stanowisko kierowca (w tym: 68 ofert pracy na kierowcę samochodu ciężarowego i 2 oferty na kierowcę autobusu) oraz 8 ofert na kierowcę samochodu dostawczego. Trzeba zauważyć, że w porównaniu do analogicznego okresu roku poprzedniego wzrosła liczba ofert pracy na stanowisko kierowca (o 23 oferty pracy).

Pracodawcy przy doborze potencjalnych pracowników stawiali wymóg posiadania nie tylko prawa jazdy, ale również uprawnień do przejazdów międzynarodowych, świadectwa kwalifikacji, doświadczenia zawodowego, dyspozycyjności oraz pracowitości. W tym przypadku tut. Urząd Pracy miał trudności w pozyskaniu kandydatów posiadających wyżej określone wymagania.

Robotnicy przy pracach prostych

Na pracowników tych istniało stosunkowo duże zapotrzebowanie. Poszukiwani byli pracownicy sezonowi w budownictwie i w przemyśle spożywczym, robotnicy gospodarczy - wykonujący proste prace na terenie powiatu (głównie w ramach robót publicznych). Pracodawcy zwracali uwagę na dobry stan zdrowia kandydatów, doświadczenie zawodowe oraz posiadane umiejętności.

Z uwagi na brak w ewidencji osób bezrobotnych, odpowiednich kandydatów, spełniających wymogi stawiane przez pracodawców, w 2014 roku wystąpiły *trudności w realizacji ofert pracy w następujących zawodach:*

- ⇒ specjalista ds. ofertowania marketingu,
- ⇒ inż. inżynierii materiałowej ze znajomością języka angielskiego.

2.2. Pośrednictwo Pracy w ramach sieci EURES

W dyspozycji Powiatowego Urzędu Pracy, w 2014 roku, w ramach sieci EURES pozostawało 480 ofert pracy.

Najczęściej oferty pracy były zgłaszane na stanowiska: spawacz (32), kucharz (30), elektryk/elektromonter (20), monter (20), kelner/kelnerka (17), operator (16), mechanik (16), pielęgniarka/pielęgniarz (15), inżynier (14), pracownik rolny (9).

Należy zaznaczyć, iż w ramach pośrednictwa EURES Urząd Pracy udostępnia osobom zainteresowanym wzory europejskiego CV, które są niezbędne przy procesie rekrutacyjnym. Poniższa tabela obrazuje kraje, z których wpłynęło najwięcej informacji o wolnych stanowiskach pracy.

Tabela 19**Informacje o wolnych stanowiskach pracy w ramach sieci EURES**

Lp.	Kraj	Liczba informacji o wolnych stanowiskach pracy
1.	Austria	4
2.	Niemcy	265
3.	Norwegia	43
4.	Wielka Brytania	41
5.	Francja	18
6.	Holandia	21
7.	Dania	24
8.	Czechy	17
9.	Włochy	0
10.	Szwecja	3
11.	Hiszpania	5
12.	Finlandia	25
14.	Belgia	15
15.	Estonia	2
16.	Irlandia	9
17.	Litwa	2
18.	Malta	0

Powiatowy Urząd Pracy w Dąbrowie Tarnowskiej uczestniczył również w rozpowszechnianiu informacji o wolnych miejscach pracy zgłaszanych z krajów Europejskiego Obszaru Gospodarczego (EOG) w ramach sieci EURES.

Zgodnie z rozporządzeniem Ministra Pracy i Polityki Społecznej z dnia 20 lipca 2011 r. w sprawie przypadków, w których powierzenie wykonywania pracy cudzoziemcowi na terytorium Rzeczypospolitej Polskiej jest dopuszczalne bez konieczności uzyskania zezwolenia na pracę, Powiatowy Urząd Pracy w roku 2014 zarejestrował 20 oświadczeń o zamiarze powierzenia wykonywania pracy cudzoziemcowi – obywatelowi Republiki Białorusi, Republiki Gruzji, Republiki Mołdowy, Federacji Rosyjskiej lub Ukrainy.

2.3. Współpraca z pracodawcami

W 2014 roku Powiatowy Urząd Pracy współpracował, w ramach pośrednictwa pracy, głównie z pracodawcami zatrudniającymi do 50 pracowników. Podobnie jak w roku poprzednim małe firmy były znaczącym klientem PUP, gdyż to one zgłaszały zdecydowaną większość wolnych miejsc pracy.

W 2014 roku pośrednicy pracy przeprowadzili 245 wizyt u pracodawców z czego wynikiem było pozyskanie 128 ofert pracy, co stanowiło 6,9% ogółu ofert będących w dyspozycji PUP. Najwięcej ofert pracy pozyskano z sektora prywatnego. Na pozyskanie jednej oferty potrzeba było średnio 2 wizyt u pracodawcy.

Dostęp do dużego rynku wykwalifikowanych pracowników jest jednym z podstawowych oczekiwań pracodawców rynku pracy. Oczekiwania i potrzeby pracodawców powiatu dąbrowskiego w zakresie pożądaných kwalifikacji zależą głównie od charakteru prowadzonej

przez nich działalności. Pracodawcy podejmując decyzję o zatrudnieniu pracownika oczekują od kandydata konkretnych umiejętności związanych z wykonywanym zawodem, a także doświadczenia zawodowego. Właściciele firm wyrażają zainteresowanie zatrudnienia osób posiadających podstawowe umiejętności niezbędne do wykonywania zawodu i bardzo cenią sobie u tych osób gotowość do poszerzania wiedzy w trakcie zatrudnienia.

Nie bez znaczenia dla pracodawców lokalnego rynku pracy są cechy osobowościowe. Szczególne znaczenie odgrywa odpowiedzialność, poziom zaangażowania w wykonywanie powierzonych zadań, komunikatywność, umiejętność pracy bez nadzoru przełożonego oraz wysoka kultura osobista kandydatów.

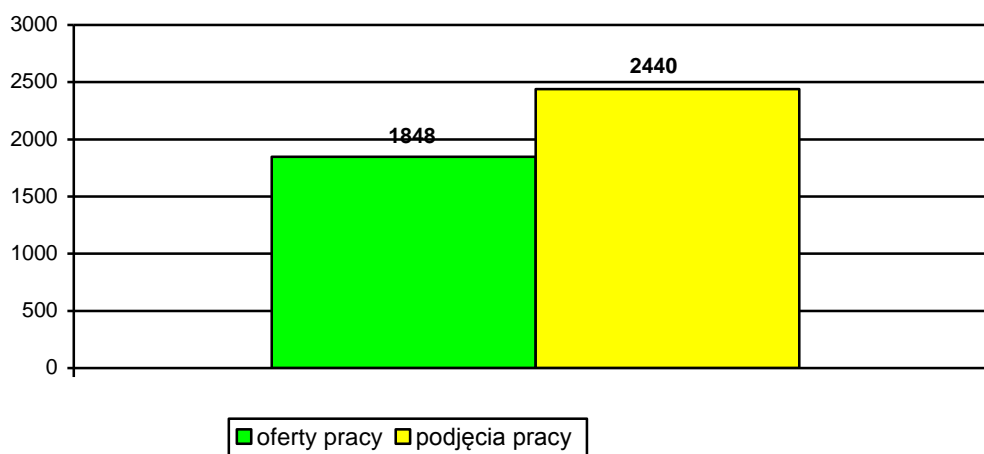
Wymagania pracodawców wobec kandydatów ciągle rosną, a zaspokojenie ich oczekiwań staje się coraz trudniejsze. Kwalifikacje osób bezrobotnych w dużej mierze są nieadekwatne do potrzeb lokalnego rynku pracy, a cykl doskonalenia zawodowego jest procesem długotrwałym. Pracodawcy coraz częściej oczekują od pracowników wielozadaniowości, co jest zrozumiałe przy tak dużych kosztach ich utrzymania. Wysokie koszty zatrudnienia pracowników są czynnikiem bardzo istotnym, pracodawcy oferują niski poziom płac, najczęściej jest to kwota najniższego wynagrodzenia, co bardzo utrudnia dobór pracowników, którzy po odliczeniu kosztów dojazdu traktują taką propozycję pracy jako nieatrakcyjną.

Działania PUP wspierające aktywne poszukiwanie pracy przez osoby bezrobotne zwiększają możliwość monitorowania ich aktywności na rynku pracy, a tym samym stają się dodatkowym atutem w walce z bezrobociem.

2.4. Podjęcie pracy niesubsydiowanej

Wykres 9

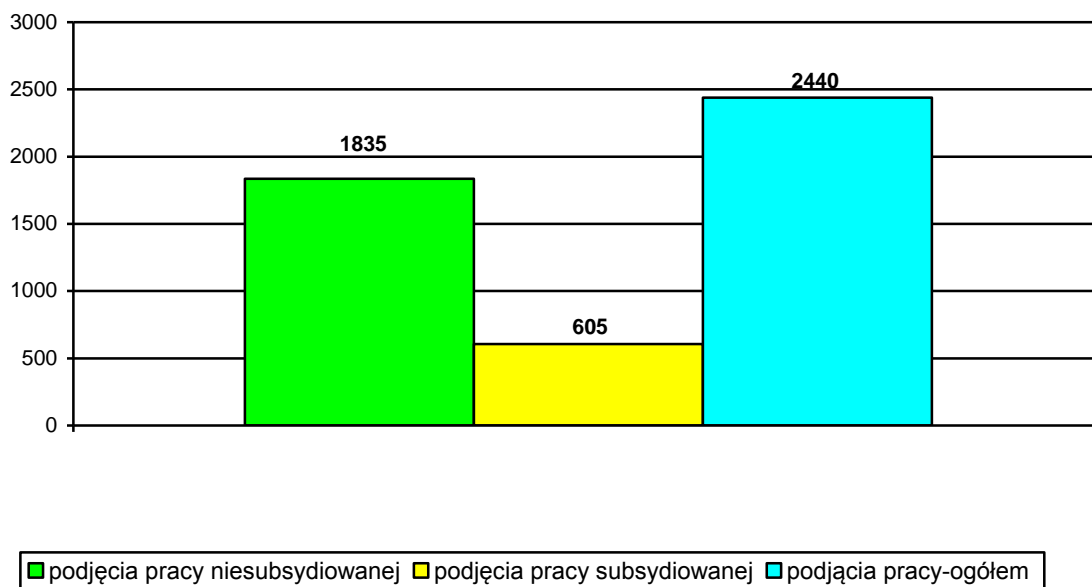
Pozyskanie ofert pracy i podjęcia pracy w 2014 roku



W 2014 r. z ewidencji bezrobotnych wyrejestrowano 2 440 osób z powodu podjęcia pracy, tj. o 28 osób mniej niż w analogicznym okresie roku poprzedniego (2013 r.- 2468 osób). Oferty pracy zgłoszone w liczbie 1 848 stanowiły tylko część ofert funkcjonujących na naszym rynku pracy, co potwierdza fakt podejmowania pracy przez bezrobotnych bez udziału pośrednictwa pracy Powiatowego Urzędu Pracy w Dąbrowie Tarnowskiej.

Wykres 10

Podjęcia pracy niesubsydiowanej w 2014 roku



Analiza powyższych danych wskazuje, że w okresie 2014 r. pracę podjęło 2 440 osoby, z czego 1 835 (75,2%) na miejscach niesubsydiowanych oraz 605 w ramach prac subsydiowanych (24,8% ogólnej liczby podjęć pracy). W ramach miejsc subsydiowanych prace interwencyjne podjęło 158 osób, roboty publiczne – 188 os., dotacje na rozpoczęcie działalności gospodarczej otrzymało 141 osób, a 87 osób zostało zatrudnionych u pracodawców, którzy otrzymali środki Funduszu Pracy w ramach refundacji kosztów wyposażenia lub wyposażenia stanowiska pracy oraz inne – bon zatrudnieniowy 13 osób, bon na zasiedlenie – 5 osób, dofinansowanie wynagrodzenia za zatrudnienie bezrobotnego, który ukończył 50 lat – 13 osób.

2.5. Poradnictwo i informacja zawodowa

W 2014 roku zadaniem doradców zawodowych było udzielanie profesjonalnej pomocy osobom mającym problemy ze znalezieniem zatrudnienia. Udzielali oni porad osobom bezrobotnym w zakresie wyboru odpowiedniego szkolenia, konstruowania długofalowych planów życiowych, pomocy w stanach frustracji związanych z niepowodzeniami w znalezieniu pracy, w budowaniu odporności na stres i wiary w swoje możliwości.

Doradcy zawodowi udzielali porad indywidualnych i grupowych, a także prowadzili spotkania informacyjne dla osób bezrobotnych. Metodyka doradztwa indywidualnego, jak i zajęć grupowych zmierzała do tego, aby osoby bezrobotne nauczyły się oceniać własną pozycję zawodową, rozpoznawać swoje możliwości i wykorzystywać je do samodzielnego poszukiwania pracy.

Powyższe działania z zakresu poradnictwa zawodowego, doradcy zawodowi prowadzili również w ramach realizacji projektu współfinansowanego z Europejskiego Funduszu Społecznego (Działanie 6.1.3).

Z usług poradnictwa zawodowego i informacji zawodowej skorzystało w 2014 roku łącznie 788 osób bezrobotnych i poszukujących pracy, z tego:

- ⇒ z poradnictwa indywidualnego – 288 osób (36,5% ogółu osób objętych poradnictwem zawodowym),
- ⇒ z poradnictwa grupowego – 99 osób (12,5% ogółu osób objętych poradnictwem zawodowym),
- ⇒ z indywidualnej informacji zawodowej – 228 osób (28,9% ogółu osób objętych poradnictwem zawodowym),
- ⇒ z grupowej informacji zawodowej – 173 osoby (21,9% ogółu osób objętych poradnictwem zawodowym).

Z powyższych danych wynika, że poradnictwem i informacją zawodową w 2014 r. objęto 19,1 % ogółu zarejestrowanych bezrobotnych i poszukujących pracy, w tym:

- ⇒ poradnictwem zawodowym – 9,4 %,
- ⇒ informacją zawodową – 9,7 %.

W 2014 roku zorganizowano i przeprowadzono:

- ⇒ 11 porad grupowych, w których uczestniczyło 99 osób bezrobotnych,
- ⇒ 16 spotkań informacyjnych, którymi objęto 173 osoby bezrobotne,
- ⇒ 15 spotkania informacyjno – doradcze, w których uczestniczyło 253 uczniów.

Tabela 20

Liczba odbiorców poradnictwa zawodowego w 2013 i 2014 roku

Wyszczególnienie	2013	2014
indywidualne poradnictwo zawodowe	278	288
grupowe poradnictwo zawodowe	112	99
indywidualna informacja zawodowa	325	228
grupowa informacja zawodowa	232	173
spotkania informacyjno – doradcze z młodzieżą szkolną	368	253
Łącznie:	1315	1041
- w tym młodzież szkolna:	368	253

Najliczniejszą grupą osób korzystających z porad zawodowych w 2014 roku były osoby zamieszkałe na wsi, bezrobotni do 25 roku życia i osoby pozostające bez pracy do 6 miesięcy.

Spośród 288 osób objętych poradą indywidualną większość stanowiły:

- ⇒ Osoby zamieszkałe na wsi – 154 osoby
- ⇒ Bezrobotni pozostający bez pracy do 6 m-cy – 125 osób
- ⇒ Bezrobotni do 25 roku życia – 98 osób
- ⇒ Bez wykształcenia średniego – 120 osób

Z pomocy doradcy zawodowego skorzystała także młodzież szkół ponadgimnazjalnych powiatu dąbrowskiego. Łącznie w 15 spotkaniach z zakresu orientacji zawodowej w 2014 r. uczestniczyło 253 uczniów. Zapoznano ich z sytuacją na lokalnym rynku pracy, metodami aktywnego poszukiwania pracy, usługami świadczonymi przez PUP oraz możliwościami dalszego kształcenia.

Doradcy zawodowi aktywnie włączyli się również w realizację Ogólnopolskiego Tygodnia Kariery, w ramach tego przedsięwzięcia zorganizowano grupowe spotkania informacyjne dla osób bezrobotnych i poszukujących pracy.

Łącznie odbiorcami usług było 92 osoby, w tym 75 uczniów gimnazjalnych i ponadgimnazjalnych. Uczestnicy spotkań zdobyli wiedzę dotyczącą sytuacji na rynku pracy, usług z których mogą skorzystać w PUP oraz metod poszukiwania zatrudnienia.

2.6. Kluby Pracy

Kolejną formą pomocy oferowaną przez tut. Urząd osobom bezrobotnym i poszukującym pracy były zajęcia aktywizacyjne prowadzone przez Lidera Klubu Pracy. Celem powyższych zajęć było wyposażenie uczestników w niezbędną wiedzę i umiejętności pozwalające samodzielnie poszukiwać pracy.

Podczas zajęć wykorzystano różne metody dydaktyczne, takie jak: dyskusja, praca w grupach czy ćwiczenia. Należy podkreślić, że zajęcia grupowe zachęcają osoby bezrobotne do brania za siebie odpowiedzialności, jak również do wymiany informacji i dzielenia się pomysłami z współuczestnikami zajęć.

Ponadto, udział w zajęciach przełamuje poczucie beznadziejności, pozwala znaleźć motywację do działania i uwierzyć w siebie.

Osiągnięcie tych celów było możliwe poprzez omówienie z uczestnikami następujących zagadnień:

- ⇒ określenie własnych umiejętności, predyspozycji zawodowych,
- ⇒ poznanie technik i metod samodzielnego poszukiwania pracy,
- ⇒ rozpoznanie i analiza lokalnego rynku pracy,
- ⇒ redagowanie oraz pisanie życiorysu zawodowego CV i listu motywacyjnego,
- ⇒ nabycie umiejętności prezentowania siebie podczas rozmowy kwalifikacyjnej.

W ramach zajęć aktywizacyjnych, których celem jest nabycie umiejętności efektywnego poruszania się po rynku pracy, w 2014 roku tego rodzaju wsparciem objęto 63 osoby bezrobotne (7 grup).

Tabela 21**Struktura osób uczestniczących w szkoleniu z zakresu umiejętności poszukiwania pracy Klubu Pracy w 2014 roku**

Wyszczególnienie		liczba uczestników szkoleń ogółem <i>1.</i>	z tego:		
			bezrobotni <i>2.</i>	poszukujący pracy <i>3.</i>	zamieszkali na wsi <i>4.</i>
		<u>11</u>	<u>11</u>	<u>0</u>	<u>6</u>
wiek	18-24	7	7	0	6
	25-34	4	4	0	5
	35-44	0	0	0	1
	45-więcej	0	0	0	0
wykształcenie	wyższe	2	2	0	0
	policealne i średnie zawodowe	5	5	0	4
	średnie ogólnokształcące	2	2	0	0
	zasadnicze zawodowe	2	2		2
	gimnazjalne i poniżej	0	0	0	0
staż pracy ogółem	do 1 roku	4	4	0	2
	1-5	4	4	0	3
	5-10	0	0	0	0
	10-20	0	0	0	0
	20-więcej	1	1	0	0
	bez stażu	3	3	0	1
czas pozostawania bez pracy	do 6 m-cy	4	4	0	2
	6-12	4	4	0	2
	powyżej 12	3	3	0	2

W 2014 roku zajęciami w Klubie Pracy objętych zostało 11 osób, w 1 grupie. Można zauważyć, że wśród uczestników szkoleń w zakresie aktywnego poszukiwania pracy przeważały osoby posiadające wykształcenie policealne i średnie zawodowe (45,4% ogólnej liczby uczestników szkoleń).

Największy odsetek uczestników zajęć przeprowadzonych w ramach Klubu Pracy to osoby w przedziale wiekowym 18-24lat (7 osób – 63,6%). Jak wynika z przeprowadzonej analizy mieszkańcy wsi stanowią większość uczestników szkolenia (54,5%). Dokonując analizy uczestników zajęć z uwzględnieniem kryterium „czas pozostawania bez pracy”

odnotowano, że w tej kategorii największy odsetek stanowiły osoby bezrobotne, których czas pozostawania bez pracy wynosił do 6 miesięcy (36,3%) oraz od 6-12 miesięcy (36,6%).

Powiatowy Urząd Pracy w Dąbrowie Tarnowskiej oferował osobom bezrobotnym również możliwość poszukiwania pracy za pośrednictwem Internetu. W siedzibie PUP funkcjonują dwa stanowiska internetowe. Udostępniane są one osobom bezrobotnym i poszukującym pracy bezpłatnie, dzięki czemu osoby te mogą nawiązywać i utrzymywać kontakty z pracodawcą poprzez pocztę elektroniczną, a także bliżej zapoznać się z firmami krajowymi i zagranicznymi.

3. INSTRUMENTY I USŁUGI RYNKU PRACY

Ważnym działaniem realizowanym przez PUP jest pozyskiwanie środków finansowych niezbędnych do realizacji zadań aktywizujących rynek pracy. Wspomniane środki pozyskiwane są nie tylko z funduszy krajowych, ale również z funduszy pochodzących z Unii Europejskiej.

W 2014 roku Powiatowy Urząd Pracy w Dąbrowie Tarnowskiej realizował zadania w ramach posiadanych środków Funduszu Pracy (FP), jak również dysponował środkami Europejskiego Funduszu Społecznego (EFS) z przeznaczeniem na projekty realizowane w ramach Programu Operacyjnego Kapitał Ludzki.

Na realizację programów na rzecz aktywnego przeciwdziałania bezrobociu w 2014 roku Powiat Dąbrowski otrzymał środki o łącznej wysokości 11 153 200,00 złotych, w tym środki Europejskiego Funduszu Społecznego w kwocie 5 400 000,00 zł.

Zaplanowaną strukturę wydatków na poszczególne programy przedstawia poniższa tabela.

Tabela 22

Plan realizacji zadań w zakresie programów na rzecz aktywnego przeciwdziałania bezrobociu na 2014 r.

Lp.	Zadanie	Ogółem	w tym środki na projekty w ramach PO KL	Miejsca pracy planowanie w 2014 roku ogółem	w tym miejsca pracy w ramach środków EFS
1.	Prace interwencyjne	685 600	364 500	160	80
2.	Roboty publiczne	963 900	0,00	186	0
3.	Szkolenia	292 100	237 900	160	140
4.	Jednorazowe środki	2 452 000	1 512 000	140	84
5.	Staże	4 749 600	3 285 600	640	479
6.	Prace społecznie użyteczne	7 700	0,00	8	0
7.	Ref. kosztów doposażenia i wyposażenia	961 200	0,00	87	0
8.	Stypendia za	43 600	0,00	7	0

	kontynuowanie nauki				
9.	Studia podyplomowe	13 800	0,0	6	0
10.	Bon stażowy	720 000	0,0	160	0
11.	Bon szkoleniowy	150 000	0,0	34	0
12.	Bon na zatrudnienie	34 800	0,0	13	0
13.	Bon na zasiedlenie	38 200	0,0	5	0
14.	Dofinansowanie 50+	34 400	0,0	13	0
15.	Pozostałe wydatki	6 300	0,0	2	0
RAZEM		11 153 200,00	5 400 000,00	1 621	783

3.1. Wydatki z Funduszu Pracy na realizację programów przeciwdziałania bezrobociu

W 2014 roku wydatki poniesione na realizację programów na rzecz aktywnego przeciwdziałania bezrobociu wyniosły 11 077 271,0 zł i stanowiły 63,9% ogółu wszystkich wydatków z Funduszu Pracy (17 343 612,8 zł). W 2013 roku udział ten wynosił 54,7% (wzrost o 9,2 punktu procentowego).

W roku 2014 z łącznej kwoty 17 343 612,8 zł. wydatków z Funduszu Pracy, przeznaczono na:

- ⇒ 5 522 923,3 zł – zasiłki dla bezrobotnych, tj. 31,8% wydatków,
- ⇒ 170 854,5 zł – dodatki aktywizacyjne, tj. 1,0% wydatków,
- ⇒ 2 262,0 zł. – składki na ubezpieczenie rolników, tj. 0,1% wydatków
- ⇒ 11 077 271,0 zł – aktywne formy przeciwdziałania bezrobociu, tj. 63,9% wydatków,
- ⇒ 570 302,0 zł – pozostałe wydatki tj. 3,2% wydatków.

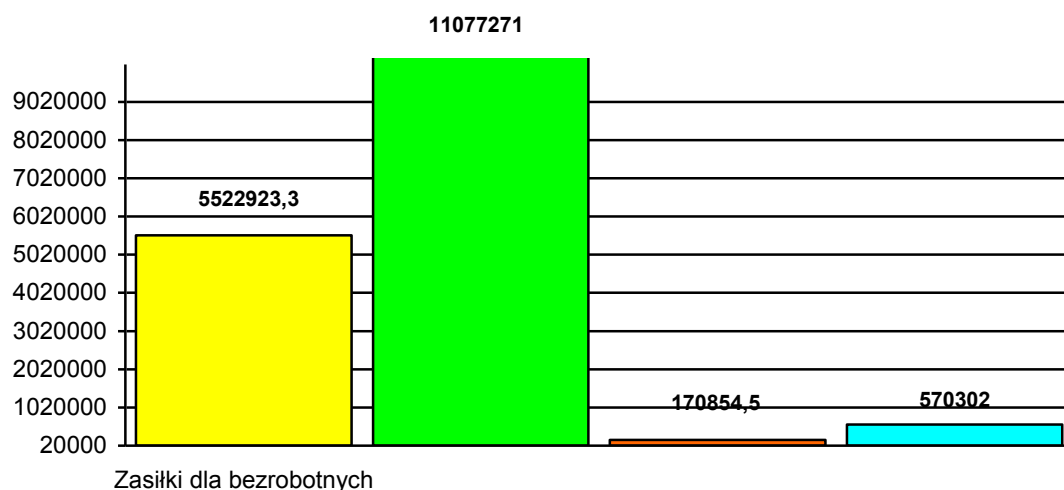
Tabela 23

Wydatki z Funduszu Pracy – ogółem 2013/2014

Wyszczególnienie	Kwota	Udział	Kwota	Udział	Dynamika 2014 do 2013
	w zł	w %	w zł	w %	
	rok 2013		rok 2014		
Wydatki ogółem	18 218 619,4		17 343 612,8		95,2
zasiłki dla bezrobotnych	7 135 569,0	39,2	5 522 923,3	31,8	77,4
dodatki aktywizacyjne	275 301,6	1,5	170 854,5	1,0	62,1
składka na ubezpieczenie rolników	0,00	0,00	2 262,0	0,1	0,0
aktywne formy wsparcia	9 969 957,1	54,7	11 077 271,0	63,9	111,1
Pozostałe	837 791,7	4,6	570 302,0	3,2	68,1

Wykres 11

Wydatki z Funduszu Pracy w 2014 r.



■ Zasiłki dla bezrobotnych ■ Aktywne formy przeciwdziałania bezrobociu ■ dodatki aktywizacyjne ■ pozostałe

Wykorzystanie środków według podziału na poszczególne programy rynku pracy 2013 i 2014 przedstawia poniższa tabela.

Tabela 24

Wydatki z Funduszu Pracy na poszczególne programy w latach 2013-2014

Wyszczególnienie	Kwota	Udział	Kwota	Udział	Dynamika 2014 do 2013
	w zł	w %	w zł	w %	
	rok 2013		rok 2014		
Wydatki ogółem	9 969 957,10		11 077 271,0		
Prace interwencyjne	668 504,6	6,7	675 646,8	6,1	101,1
Roboty publiczne	1 235 156,2	12,4	957 840,1	8,6	77,5
Jednorazowe środki	1 975 318,6	19,8	2 452 000,00	22,1	124,1
Refundacja kosztów doposażenia i wyposażenia	969 416,7	9,7	930 403,00	8,4	95,9
Staże, bon stażowy	4 036 948,5	40,5	5 411 852,6	48,9	134,1
Stypendia za okres nauki	15 593,6	0,2	43 008,1	0,4	275,8
Prace społecznie użyteczne	8 969,5	0,1	7 604,8	0,1	84,8
Szkolenia, bon szkoleniowy	415 818,8	4,2	323 138,4	2,9	77,7
Studia podyplomowe	36 227,9	0,4	13 335,6	0,1	36,8
Bon szkoleniowy	0,0	0,0	105 398,1	1,0	0
Dofin. wynagrodz. 50+	0,0	0,0	34 328,0	0,3	0
Bon zatrudnieniowy	0,0	0,0	33 839,3	0,3	0
Bon na zasiedlenie	0,0	0,0	38 200,0	0,3	0
Pozostałe formy	3 838,0	0,0	50 676,2	0,5	1 320,4

Porównanie liczby uczestników poszczególnych programów w latach 2013 i 2014 przedstawia poniższa tabela i wykres.

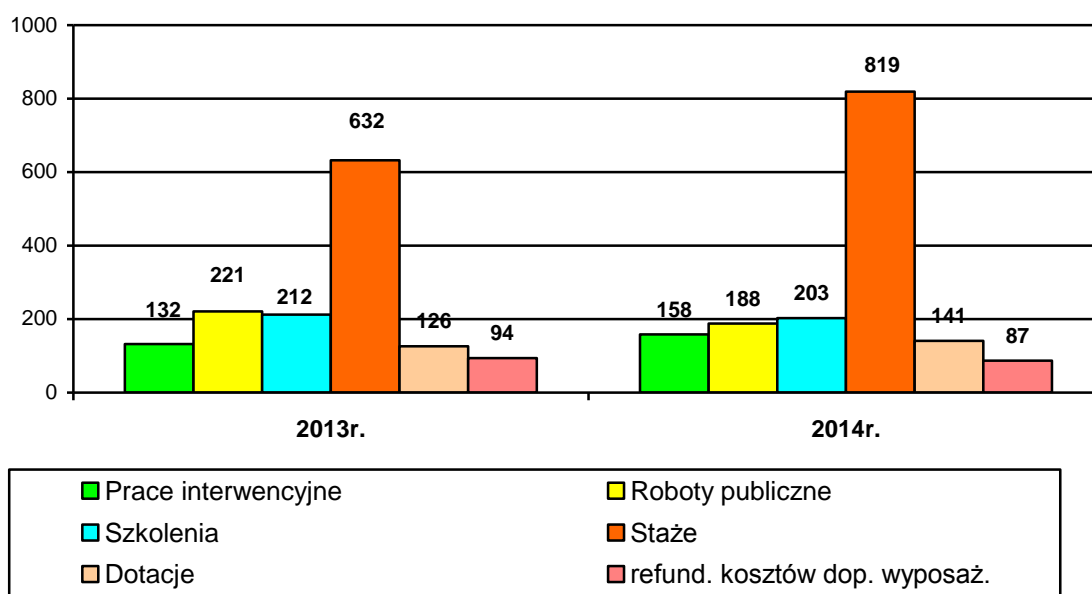
Tabela 25

Uczestnicy programów w roku 2013 i 2014

Lp.	Wyszczególnienie	2013	2014	Dynamika
1.	2.	3.	4.	5.
	Ogółem uczestnicy	Ogółem	Ogółem	(4:3)
		1 426	1 634	114,6
1.	Prace interwencyjne	132	158	119,7
2.	Roboty publiczne	221	188	85,1
3.	Szkolenia	212	203	95,7
4.	Stáže	632	819	129,6
5.	Prace społecznie użyteczne	9	7	77,8
6.	Środki. na rozpoczęcie działalności	126	141	111,9
7.	Refundacja kosztów doposażenia wyposażenia	94	87	92,6
8.	Inne (bon na zatrudn, dofin. 50+)	0	31	0

Wykres 12

Uczestnicy programów w roku 2013 i 2014



W porównaniu z 2013 rokiem, nastąpił znaczny wzrost osób korzystających z oferowanych przez Powiatowy Urząd Pracy form wsparcia (wzrost o 187 os.). Osoby bezrobotne najczęściej korzystały z możliwości odbycia stażu u pracodawcy. Ich udział

w populacji osób korzystających z aktywnych form był najwyższy i wyniósł 50,1%.

Nadal niewielkie zainteresowanie wykazują samorzady gminne zatrudnieniem pracowników w ramach prac społecznie użytecznych. W roku 2014 z tej formy skorzystało zaledwie 7 osób.

3.2. Programy na rzecz przeciwdziałania bezrobociu realizowane ze środków Funduszu Pracy

W 2014 roku Powiatowy Urząd Pracy w Dąbrowie Tarnowskiej realizował przewidziane w ustawie o promocji zatrudnienia i instytucjach rynku pracy następujące usługi i instrumenty rynku pracy: prace interwencyjne, roboty publiczne, szkolenia, staże, przygotowanie w miejscu pracy, jednorazowe środki na podjęcie działalności gospodarczej, refundacje kosztów wyposażenia i doposażenia stanowisk pracy dla skierowanych bezrobotnych, prace społecznie użyteczne oraz nowe instrumenty tj. bony stażowe, bony szkoleniowe, bony na zasiedlenie oraz bony zatrudnieniowe.

Powiatowy Urząd Pracy w Dąbrowie Tarnowskiej, w ramach posiadanych środków podjął się realizacji następujących programów:

1. Projekt pod nazwą „Praca dla wszystkich” współfinansowany z Europejskiego Funduszu Społecznego w ramach priorytetu VI Rynek pracy otwarty dla wszystkich; wartość projektu: 5 889 552,00 zł (w tym kwota dofinansowania z EFS – 5 400 000 zł), liczba osób objętych wsparciem – 783.

2. Projekty realizowane z rezerwy Ministra Pracy i Polityki Społecznej:

⇒ Projekt pod nazwą „Czas dla Młodych” – program aktywizacji zawodowej bezrobotnych do 25 roku życia; wartość projektu: 485 200,00 zł. Liczba osób objętych wsparciem – 70.

⇒ projekt pod nazwą „Światelko we mgle” – program realizacji robót publicznych w regionach wysokiego bezrobocia; wartość projektu: 300 000,00 zł. Liczba osób objętych wsparciem – 59.

⇒ projekt pod nazwą „Wiatr w żagle” – program promocji zatrudnienia, łagodzenia skutków bezrobocia i aktywności zawodowej osób do 30 roku życia; wartość projektu: 1 000 000,00 zł. Liczba osób objętych wsparciem – 215.

⇒ Program aktywizacji zawodowej osób powyżej 50 roku życia pod nazwą „AKTYWNI po 50-tce” – wartość projektu: 103 000,00 zł. Liczba osób objętych wsparciem – 29.

⇒ Projekt pod nazwą „Szansa dla Ciebie” – program aktywizacji zawodowej osób bezrobotnych w wieku 30-50 lat; wartość projektu 540 000,00 zł. Liczba osób objętych wsparciem – 30.

⇒ Program aktywizacji osób spełniających warunki z art. 49 ustawy o promocji zatrudnienia pod nazwą „AKTYwni i EFEKTYwni” – wartość projektu: 815 300,00 zł. Liczba osób objętych wsparciem – 112.

3.2.1. Prace interwencyjne

W 2014r. prace interwencyjne podjęło 158 osób bezrobotnych. Na finansowanie prac interwencyjnych wydatkowano łącznie 675 646,79 zł, stanowiły one 98,5% zaplanowanych środków.

Liczbę odbiorców oraz wydatki związane z pracami interwencyjnymi, w ramach realizowanych programów, przedstawia poniższa tabela.

Tabela 26

Wydatki związane z pracami interwencyjnymi

Lp.	Nazwa programu	Wykonanie 2014r.	Liczba uczestników
1.	Projekt EFS „Praca dla wszystkich”	359 758,10	82
2.	Program pn. „AKTywni i EFEKTywni”	24 087,09	10
3.	Program pn. „Aktywni po 50-tce”	5 531,37	3
4.	Algorytm powiatowy	286 270,23	63
RAZEM		675 646,79	158

Realizując program prac interwencyjnych Powiatowy Urząd Pracy w Dąbrowie Tarnowskiej współpracował z głównie z pracodawcami należącymi do sektora prywatnego.

3.2.2. Roboty publiczne

W 2014 roku na realizację robót publicznych wydatkowano kwotę 957 840,10 zł. (99,4% planu). W ramach tej formy zaktywizowano 188 osób bezrobotnych.

Organizowane roboty publiczne pozwoliły na zaktywizowanie grupy osób długotrwale bezrobotnych, w tym pozostających w rejestrach PUP powyżej 24 miesiące, jak również bezrobotnych pozostających w trudnej sytuacji materialnej korzystających ze świadczeń systemu pomocy społecznej oraz rodzin bezrobotnych, a także osób powyżej 50 roku życia.

Tabela 27

Liczba odbiorców oraz wydatki związane z robotami publicznymi

Lp.	Nazwa programu	Wykonanie 2014r.	Liczba uczestników
1.	Projekt EFS „Praca dla wszystkich”	0	0
2.	Program pn. „Światelko we mgle”	298 318,43	59
3.	Program pn. „AKTywni i EFEKTywni”	209 142,19	46
4.	Program pn. „Aktywni po 50-tce”	59 720,75	13
5.	Algorytm powiatowy	390 658,73	70
RAZEM		957 840,10	188

Umowy w ramach robót publicznych zawierane były przede wszystkim z Urzędami Gmin oraz Gminnymi i Miejsko Gminnymi Ośrodkami Pomocy Społecznej funkcjonującymi na terenie powiatu oraz z Gminną Spółką Wodną w Dąbrowie Tarnowskiej i w Szczucinie.

3.2.3. Jednorazowe środki na podjęcie działalności gospodarczej i refundacje kosztów doposażenia i wyposażenia stanowisk pracy

W roku 2014 osoby bezrobotne mogły otrzymać bezzwrotną dotację na rozpoczęcie działalności gospodarczej, w wysokości nie przekraczającej 600% przeciętnego wynagrodzenia. We wspomnianym okresie 141 osobom udzielono jednorazowych środków na podjęcie działalności gospodarczej o łącznej wysokości 2 452 000,00 zł, tj. 100% planowanych środków.

W ramach realizowanych programów liczbę odbiorców oraz wydatki związane z jednorazowymi środkami na podjęcie działalności gospodarczej przedstawia poniższa tabela.

Tabela 28

Wydatki związane z jednorazowymi środkami na rozpoczęcie działalności gospodarczej

Lp.	Nazwa programu	Wykonanie 2014r.	Liczba uczestników
1.	Projekt EFS „Praca dla wszystkich”	1 512 000,00	84
2.	Program pn. „AKTywni i EFEKTywni”	356 000,00	22
3.	Program pn „Wiatr w żagle”	57 000,00	3
4.	Program pn „ Szansa dla Ciebie”	324 000,00	18
5.	Algorytm powiatowy	203 000,00	14
RAZEM		2 452 000,00	141

Pracodawcy mogli ubiegać się o refundację kosztów poniesionych w związku zatrudnieniem nowych pracowników lub tworzeniem nowych stanowisk pracy.

Dla pracodawców, którzy ponieśli koszty doposażenia i wyposażenia stanowiska pracy dla skierowanego bezrobotnego, pod warunkiem zatrudnienia przez okres co najmniej 24 miesięcy, w pełnym wymiarze czasu pracy, dokonywana była refundacja tych kosztów w wysokości nie wyższej jednak niż 600% przeciętnego wynagrodzenia.

W 2014 roku w ramach refundacji kosztów doposażenia i wyposażenia stanowiska pracy utworzono 87 stanowisk pracy. Na ten cel wydatkowano kwotę 930 403,04 zł. Wydatki poniesione na tę formę wsparcia stanowiły 100 % zaplanowanych środków.

Tabela 29

Wydatki związane z wyposażeniem i doposażeniem stanowiska pracy

Lp.	Nazwa programu	Wykonanie 2014r.	Liczba utworzonych stanowisk pracy
1.	Projekt EFS „Praca dla wszystkich”	0	0
2.	Program pn. „Czas na młodych”	72 195,12	5
3.	Program pn. „AKTywni i EFEKTywni”	144 900,82	9
4.	Program pn „ Szansa dla Ciebie”	195 439,03	12
5.	Algorytm powiatowy	517 868,07	61
RAZEM		930 403,04	87

3.2.4 Staże dla osób bezrobotnych

W 2014 roku na realizację programu staży oraz bonów stażowych wydatkowano łącznie kwotę 5 411 852,6 zł, tj. 98,9% planowanych środków. W ramach posiadanych funduszy, Powiatowy Urząd Pracy w Dąbrowie Tarnowskiej utworzył 819 miejsc odbywania stażu.

- w ramach podstawowego stażu – 659 osób
- w ramach bonu stażowego – 160 osób

Tabela 30

Wydatki związane z realizacją staży

Lp.	Nazwa programu	Wykonanie 2014r.	Liczba uczestników
1.	Projekt EFS „Praca dla wszystkich”	3 279 220,44	481
2.	Program pn. „Czas na młodych”	412 745,33	65
3.	Program pn. „Wiatr w żagle” bon stażowy	671 329,52	160
4.	Program pn. „AKTywni i EFEKTywni”	63 245,04	25
7.	Algorytm powiatowy	985 312,30	88
RAZEM		5 411 852,63	819

3.2.5 Szkolenia i przekwalifikowania

Powiatowy Urząd Pracy w Dąbrowie Tarnowskiej w ramach swoich działań w 2014r. inicjował, organizował oraz finansował szkolenia dla osób bezrobotnych w celu zwiększenia ich szans na uzyskanie zatrudnienia, podwyższenia kwalifikacji zawodowych lub zwiększenia aktywności zawodowej.

W 2014 roku na szkolenia i przekwalifikowania oraz koszty studiów podyplomowych wydatkowano 441.872,11 zł aktywizując 205 osób bezrobotnych. Z kwoty ogółem, na kursy i przekwalifikowania wydano 421.092,61 zł aktywizując 188 osób, a w ramach zajęć w Klubie Pracy wydatkowano kwotę 7443,92 zł. finansując dla 11 osób stypendia szkoleniowe. Dodatkowo ze środków przeznaczonych na szkolenia przyznano 6 osobom bezrobotnym zwrot kosztów studiów podyplomowych na kwotę: 13.335,58 zł.

Tabela 31

Wydatki związane z realizacją szkoleń i przekwalifikowań

Lp	Nazwa programu	Wykonanie 2014 r.	Liczba uczestników
1.	Projekt EFS „Praca dla wszystkich”	234 103,86	140
2.	Algorytm powiatowy	46 289,16	14
3.	Program pn „Wiatr w żagle”	140 699,59	34
4.	Klub Pracy	7 443,92	11
5.	Studia podyplomowe	13 335,58	6
RAZEM		441 872,11	205

W ramach realizowanego programu współfinansowanego z EFS pod nazwą „Praca dla wszystkich” wydatkowano 234 103,86 zł. Realizując program szkoleń Powiatowy Urząd Pracy współpracował z 11 jednostkami szkoleniowymi.

W 2014 roku Powiatowy Urząd Pracy w Dąbrowie Tarnowskiej przeprowadził 75 kursów, na które skierowano 188 osób, z czego:

- ⇒ szkoleniami indywidualnymi – objęto 14 osób (11 kursów),
- ⇒ szkoleniami grupowymi – objęto 140 osób (11 kursów),
- ⇒ szkoleniami w ramach „bonu szkoleniowego” – objęto 34 osoby (53 kursy).

Szkolenia realizowane były w zakresie między innymi: kurs prawa jazdy kat. C, kurs prawa jazdy kat C+E, kurs operatora koparko – ładowarki, kurs kwalifikacji wstępnej dla kat C, kurs spawania MAG, MIG, TIG, kurs magazyniera z obsługą wózka jezdniowego, kurs groomingu, kurs aranżacji i dekoracji wnętrz, kurs barmański, kurs ratownika wodnego, profesjonalny kurs kosmetyczny, kosztorysowanie robót budowlanych, kurs fakturowania z obsługą kasy fiskalnej i terminala płatniczego, instruktor rekreacji ruchowej specjalność – kajakerstwo, kurs podstawy rachunkowości dla kandydatów na księgowego.

W ramach projektu „Praca dla wszystkich” współfinansowanego z EFS zorganizowano szkolenia grupowe z zakresu:

- ⇒ Kurs operatora koparko-ładowarki – objęto 14 osób
- ⇒ Kurs magazyniera z obsługą wózka jezdniowego i wymianą butli gazowej – objęto 15 osób
- ⇒ Kurs prawo jazdy kat. C – objęto 15 osób
- ⇒ Kurs prawa jazdy kat. CE – objęto 5 osób
- ⇒ Kurs spawania metodą MAG – objęto 10 osób
- ⇒ Kurs fakturowania z obsługą kasy fiskalnej i terminala płatniczego – objęto 20 osób
- ⇒ Kurs opieki społecznej do osób starszych – 11 osób
- ⇒ Kurs nowoczesny handlowiec z obsługą kasy fiskalnej i terminala płatniczego – objęto 15 osób
- ⇒ Kurs programowania i obsługi obrabiarek sterowanych numerycznie CNC – 7 osób
- ⇒ Kurs sekretarsko-asystencki – 18 osób
- ⇒ Kurs florystyczny – 10 osób

3.1.6 Pozostałe formy wsparcia realizowane przez Powiatowy Urząd Pracy

Stypendia na kontynuowanie nauki

Jest to instrument rynku pracy mający na celu wsparcie osób bezrobotnych, które decydują się podjąć dalszą naukę w celu podniesienia swoich kwalifikacji zawodowych, a tym samym swoich szans na rynku pracy. Uzyskanie dofinansowania uwarunkowane jest wysokością dochodu przypadającego na osobę w gospodarstwie domowym.

W 2014 roku z powyższej formy wsparcia skorzystało 8 osób. Na ten cel wydatkowano łącznie kwotę 43 008,10 zł.

Prace społecznie – użyteczne

Celem prac społecznie użytecznych była aktywizacja zawodowa osób bezrobotnych, które nie uzyskiwały zasiłku dla bezrobotnych i korzystały ze świadczeń pomocy społecznej. Prace społecznie – użyteczne to prace wykonywane przez bezrobotnych bez prawa do zasiłku, organizowane przez Gminę w jednostkach organizacyjnych pomocy społecznej, organizacjach lub instytucjach statutowo zajmujących się pomocą charytatywną lub realizujących zadania na rzecz społeczności lokalnej.

W roku 2014 zawarto porozumienie w sprawie organizacji prac społecznie użytecznych z Gminą Radgoszcz. W ramach porozumienia utworzono 7 miejsc pracy, na które skierowano osoby bezrobotne bez prawa do zasiłku korzystające ze świadczeń pomocy społecznej. Na ten cel wydatkowano łącznie kwotę 7 604,80 zł.

Dodatki aktywizacyjne

Jednym z instrumentów rynku pracy jest dodatek aktywizacyjny mający na celu zachęcenie bezrobotnych pobierających zasiłek do większej aktywności w podejmowaniu zatrudnienia.

W 2014 r. tut. Urząd Pracy wypłacił dodatki aktywizacyjne dla 204 osób bezrobotnych, które z własnej inicjatywy podjęły zatrudnienie w okresie pobierania zasiłku. Na powyższą formę wsparcia wydatkowano kwotę 170 854,50 zł.

Bon zatrudnieniowy

Nowa forma wsparcia wprowadzona nowelizacją ustawy z dnia 27 maja 2014r. przeznaczona dla osób bezrobotnych do 30 roku życia. Stanowi gwarancję zrefundowania pracodawcy, który zatrudni bezrobotnego, części kosztów wynagrodzenia wraz ze składkami na ubezpieczenia społeczne.

W 2014 roku z nowej formy wsparcia skorzystało 13 osób. Wydatkowano łącznie 33 839,29 zł.

Bon na zasiedlenie

Na wniosek bezrobotnego do 30 roku życia Starosta na podstawie umowy może przyznać bon na zasiedlenie, w związku z podjęciem przez niego poza miejscem dotychczasowego zamieszkania zatrudnienia, innej pracy zarobkowej lub działalności gospodarczej.

Z powyższej formy w 2014r. skorzystało 5 osób; wydatkowano 38 200,00 zł.

4. OBSŁUGA FORMALNA KLIENTÓW POWIATOWEGO URZĘDU PRACY W DĄBROWIE TARNOWSKIEJ

4.1. Informacja

Na stanowisku ds. informacji udostępniano i przekazywano informacje z zakresu zadań realizowanych przez tut. Urząd dotyczące m.in. godzin obsługi klientów, miejsca rejestracji, form usług świadczonych przez Urząd (pośrednictwo pracy, poradnictwo zawodowe, aktywne programy rynku pracy, Klub Pracy, wypłaty należnych świadczeń). Wszystkim zainteresowanym klientom wydawane były niezbędne druki i formularze określone w przepisach z zakresu kompetencji Powiatowego Urzędu Pracy. Dokonywano również wstępnej weryfikacji prawidłowości wypełnionych dokumentów przedstawionych do rejestracji oraz wręczano materiały informacyjne i promocyjne Urzędu tj.: „Prawa i obowiązki bezrobotnego”, „Wskazówki dla poszukujących pracy”, „Źródła informacji

o zawodach”, „Dotacje dla bezrobotnych i innych uprawnionych”, „Stáže dla absolwentów”, „Przygotowanie zawodowe w miejscu pracy”, „Stypendia z tytułu kontynuowania nauki”, „Prace interwencyjne”, „Roboty publiczne”, „Dodatki aktywizacyjne”. Poza informacją udzielaną osobom bezrobotnym, również zainteresowanym pracodawcom przybliżano formy usług świadczonych przez Urząd, wykorzystując przy tym odpowiednio przygotowane ulotki.

4.2. Centrum Aktywizacji Zawodowej

Ważnym przedsięwzięciem w 2010r. było powołanie Centrum Aktywizacji Zawodowej – jako wyspecjalizowanej komórki realizującej zadania w zakresie usług oraz jego modernizacja w roku 2011 w związku z włączeniem do CAZ instrumentów rynku pracy.

Powstanie Centrum było możliwe dzięki pozyskanym środkom z rezerwy Ministra Pracy i Polityki Społecznej oraz środkom własnym wygospodarowanym przez PUP.

Powiatowy Urząd Pracy w Dąbrowie Tarnowskiej pozyskał na ten cel środki finansowe w łącznej kwocie 90.000,00 zł. Na tę kwotę składają się: kwota dofinansowania z rezerwy Funduszu Pracy w wysokości 72.000,00 zł oraz wymagana kwota wkładu własnego 20% tj. 18.000,00 zł.

Celem utworzenie Centrum Aktywizacji Zawodowej jest zwiększenie efektywności świadczonych usług oraz instrumentów rynku pracy, a także dostosowanie ich do potrzeb i oczekiwań naszych klientów. Ponadto, zadaniem Centrum jest kształtowanie wizerunku Urzędu jako instytucji solidarnej, niosącej pomoc i otwartej na klienta.

Centrum Aktywizacji Zawodowej w zasadniczy sposób wpływa na wzmocnienie działań aktywizacyjnych nad działaniami pasywnymi, a także na sprawniejszą obsługę klientów.

4.3. Obsługa formalna

Obsługa osób bezrobotnych była realizowana w Powiatowym Urzędzie Pracy w Dąbrowie Tarnowskiej na podstawie ustawy o promocji zatrudnienia i instytucjach rynku pracy, jak również w oparciu o rozporządzenie w sprawie standardów i warunków prowadzenia usług rynku pracy.

W ramach obsługi bezrobotnych, w 2014 roku, w siedzibie PUP w Dąbrowie Tarnowskiej oraz w Lokalnym Punkcie Informacyjno-Konsultacyjnym w Szczucinie średnio miesięcznie przyjmowano około 500 osób bezrobotnych i poszukujących pracy.

Obsługa polegała na: udzielaniu rzetelnych informacji w oparciu o obowiązujące przepisy, rejestracji osób ubiegających się o status bezrobotnego czy poszukującego pracy, wydawaniu decyzji administracyjnych, wypłacie z Funduszu Pracy zasiłków i innych świadczeń.

Ponadto na wnioski zainteresowanych wydawane były różnorodne zaświadczenia w tym: o okresach figurowania w ewidencji oraz pobierania zasiłku. Ścisłe współpracowano z Ośrodkami Pomocy Społecznej występując z wnioskami o objęcie opieką klientów Urzędu znajdujących się w bardzo trudnej sytuacji materialnej i życiowej.

4.4. Rejestracja

Ogółem w 2014r. zarejestrowano:

- ⇒ 4 685 osób bezrobotnych,
- ⇒ 30 osób poszukujących pracy.

4.5. Obsługa osób uprawnionych do świadczeń pieniężnych

W 2014 roku przyznano zasiłek 734 osobom bezrobotnym, tj. o 288 osób mniej niż w roku ubiegłym.

W ramach obsługi osobom bezrobotnym pobierającym świadczenia wydawano asygnaty upoważniające do odbioru należnych im świadczeń w Banku Spółdzielczym w Dąbrowie Tarnowskiej.

Ogółem w 2014 roku wydano 2 696 asygnat, w tym:

- ⇒ asygnat dla osób uprawnionych do zasiłku dla bezrobotnych – 1 259
- ⇒ asygnat korekcyjnych – 29
- ⇒ asygnat dla osób uprawnionych do stypendiów za staż i szkolenia – 1 400
- ⇒ asygnat dla osób uprawnionych do stypendium za naukę – 8

4.6. Decyzje administracyjne

W 2014 roku z upoważnienia Starosty Dąbrowskiego wydano 13.005 decyzji administracyjnych, w tym decyzji dotyczących:

- ⇒ ustalenia statusu osoby bezrobotnej i stwierdzających istnienie uprawnień, bądź ich odmowie, do wypłaty świadczeń z Funduszu Pracy – 4 685
- ⇒ wyłączeniu z ewidencji bezrobotnych – 5 650
- ⇒ obowiązku zwrotu nienależnie pobranego zasiłku oraz innych świadczeń finansowanych z Funduszu Pracy – 24
- ⇒ przyznania stypendium stażowego – 819
- ⇒ utraty prawa do zasiłku – 1 229
- ⇒ przyznania bądź utraty prawa do stypendium na kontynuowanie nauki – 8
- ⇒ dotyczących przyznania dodatku aktywizacyjnego – 151
- ⇒ pozostałe decyzje – 439

Ponadto wydano 4 253 zaświadczeń, w tym:

- ⇒ 367 zaświadczeń do ośrodków pomocy społecznej,
- ⇒ 3.886 zaświadczeń (tj. o okresie pobierania zasiłku, o rejestracji w PUP) dla bezrobotnych do innych instytucji, np. ZUS, Policja, Sąd, itp.

5. Zatrudnienie i szkolenie pracowników PUP

Na dzień 31 grudnia 2014 roku w Powiatowym Urzędzie Pracy w Dąbrowie Tarnowskiej zatrudnionych było 47 pracowników, w tym 44 kobiet, z czego 11 pracowników posiadało umowy na czas określony. Spośród zatrudnionych pracowników 30 pracowników, w tym 28 kobiet, legitymowało się wyższym wykształceniem, 9 pracowników posiadało wykształcenie policealne i średnie zawodowe, 8 pracowników posiadało wykształcenie średnie ogólnokształcące, w tym 7 kobiet.

Pracownicy Powiatowego Urzędu Pracy w Dąbrowie Tarnowskiej w 2014 roku uczestniczyli w szkoleniach, których bezpośrednim celem było zwiększenie kompetencji

oraz umiejętności merytorycznych. W efekcie to przyczyni się do podniesienia poziomu obsługi klienta zgodnego z praktyką stosowaną w krajach UE.

Szkolenia są odpowiedzią na potrzeby współczesnego rynku pracy, który wymaga od pracownika wielu różnorodnych umiejętności. Zmiany w zakresie zapotrzebowania gospodarki na specjalistów i fachowców w różnych zawodach oraz duże wahania w zakresie liczby osób poszukujących pracy, wymagają zapewnienia wyspecjalizowanej kadry, która będzie mogła szybko i skutecznie reagować oferując efektywną i profesjonalną pomoc.

W związku z powyższym, pracownicy tut. Urzędu w 2014 roku uczestniczyli w szkoleniach, których tematyka dotyczyła m.in.:

- ⇒ „Nowelizacja ustawy o promocji zatrudnienia i instytucjach rynku pracy. Reforma Urzędów Pracy wynikająca ze zmian do ustawy”,
- ⇒ „Problematyka zatrudnienia cudzoziemców w działalności Powiatowych Urzędów Pracy”,
- ⇒ „Instrumenty rynku pracy określone w projekcie znowelizowanej ustawy o promocji zatrudnienia i instytucjach rynku pracy”,
- ⇒ „Kodeks postępowania administracyjnego w praktyce Powiatowego Urzędu Pracy”,
- ⇒ „Bezpieczne tworzenie i ochrona danych osobowych w Urzędach Pracy, po wdrożeniu platformy komunikacyjnej do wymiany informacji SEPI”,
- ⇒ „Warsztaty w zakresie ewidencji finansowo-księgowej zdarzeń gospodarczych Funduszu Pracy ze szczególnym uwzględnieniem nowelizacji ustawy o promocji zatrudnienia i instytucjach rynku pracy”,
- ⇒ „Szkolenie dla PUP i OPS w związku z Programem Aktywizacji i Integracji”,
- ⇒ „Ścieżka osoby bezrobotnej w Urzędzie Pracy po nowelizacji ustawy o promocji zatrudnienia i instytucjach rynku pracy”,
- ⇒ „Nowe formy wsparcia a potrzeby klientów Urzędów Pracy z uwzględnieniem roli pracodawcy”.

Powyższe szkolenia były adresowane m.in. do pracowników, którzy zajmują się problematyką rynku pracy, działaniami skierowanymi na aktywizację zawodową oraz kształceniem mieszkańców Powiatu Dąbrowskiego. Należy podkreślić, iż systematyczne doskonalenie kadry pracowniczej jest istotnym elementem osiągnięcia efektywności i poprawy jakości pracy w zakresie realizacji polityki rynku pracy.

Powiatowy Urząd Pracy w Dąbrowie Tarnowskiej zakłada, że wzmocnienie aktywności w ustawicznym kształceniu pozytywnie wpłynie na wzrost wydajności i efektywności pracy oraz podniesie standardy współpracy zespołowej i komunikacji interpersonalnej. Natomiast uzyskanie wiedzy z zakresu usług rynku pracy, poznanie stosowanych narzędzi i procedur pozwoli na zwiększenie świadomości roli pracownika samorządowego w realizacji zadań z obszaru rynku pracy oraz wpłynie na głębszą perspektywę postrzegania własnej pracy.

WNIOSKI

Bezrobocie w Powiecie Dąbrowskim obejmuje szerokie kręgi społeczne. Z jego skalą wiąże się zarówno obniżenie standardu życia ludności, jak również niekorzystne czynniki emocjonalne. Pojawia się niepokojąca degradacja dużych grup społecznych, zarówno osób bezrobotnych, jak i członków ich rodzin, które w związku z tragiczną sytuacją materialną zmuszone są ograniczać wydatki na podstawowe potrzeby bytowe.

Bezrobocie na terenie powiatu dąbrowskiego posiada charakterystyczne cechy, które są wyznacznikami jego struktury.

Podstawowe cechy bezrobocia w powiecie:

1. Na przestrzeni 2014 roku w ewidencji Powiatowego Urzędu Pracy w Dąbrowie Tarnowskiej zarejestrowano 4 685 osób bezrobotne, natomiast wyrejestrowano z ewidencji 5 650 osób.
2. Niewątpliwie, ważną kwestią w analizie struktury bezrobocia jest okres pozostawania bez zatrudnienia. Rosnące wymagania pracodawców oraz intensywnie rozwijający się rynek powodują, że okres pozostawania bez pracy powinien być jak najkrótszy. W 2014 roku utrzymywały się niekorzystne cechy tego zjawiska tj. wysoki odsetek ludzi pozostających w rejestrach osób bezrobotnych od 12 do 24 miesięcy oraz powyżej 24 miesięcy (47,2% ogółu zarejestrowanych).
3. W powiecie dąbrowskim utrzymującą się, niekorzystną cechą bezrobocia jest niski poziom wykształcenia osób bezrobotnych. W analizowanym 2014 roku najliczniejszą grupę stanowiły osoby posiadające wykształcenie zasadnicze zawodowe, gimnazjalne i poniżej gimnazjalnego (łącznie 56,9% ogółu zarejestrowanych). Tak znaczny odsetek bezrobotnych jest zjawiskiem negatywnym, ponieważ osobom bezrobotnym o niskich kwalifikacjach gorzej znaleźć zatrudnienie.
4. W warunkach zmieniającej się sytuacji na rynku pracy utrzymujące się wysokie bezrobocie, będące konsekwencją zachodzących przemian społeczno-gospodarczych, powoduje, że znaczna grupa młodych osób rozpoczyna start zawodowy od rejestracji w Urzędzie Pracy. Analizując dokumenty będące w posiadaniu tut. Urzędu Pracy wyraźnie daje się zauważyć, że największy udział w populacji bezrobotnych (58,1% ogółu) w 2014 roku miały osoby młode – w przedziale wieku 18-25 i 25-34.
5. Należy zwrócić szczególną uwagę na bardzo niski odsetek osób uprawnionych do zasiłku tj. 270 osób bezrobotnych (6,6%). W 2014 r. okres zasiłkowy wynosił 6 miesięcy.
6. Stopa bezrobocia na koniec 2014 roku, w powiecie dąbrowskim, wyniosła 17,1% i była najwyższą w województwie małopolskim (w Małopolsce 9,9%). W porównaniu do stopy bezrobocia w kraju, była wyższa o 5,6 punktu procentowego.

7. Polityka rządu i działania podejmowane na rynku pracy koncentrują się wokół decydujących zagadnień, a mianowicie zmniejszenie poziomu bezrobocia i zwiększenia poziomu zatrudnienia. Powyższe działania wymagają odrębnego traktowania a tym samym zastosowania różnych instrumentów do ich rozwiązywania. Poszukując narzędzi pozwalających na obiektywną ocenę wyników podejmowanych działań Powiatowy Urząd Pracy w Dąbrowie Tarnowskiej wykorzystuje bezpośrednio i pośrednio dane i ich wzajemne relacje. Bogate bazy danych pozwalają na śledzenie przebiegu zdarzeń na rynku pracy, a także na analizę indywidualnych losów poszczególnych bezrobotnych. Synteza uzyskanych informacji jest równie pracochłonna, jak jej późniejsze zastosowanie. Duży wpływ na zaistniałą sytuację mają okoliczności, w jakich funkcjonuje Urząd oraz sytuacja na rynku pracy.

Opracował:
Powiatowy Urząd Pracy w Dąbrowie Tarnowskiej